

**地 理**( 解答番号  ~  )

I 次の図1を見て、下の問い（問1～13）に答えよ。

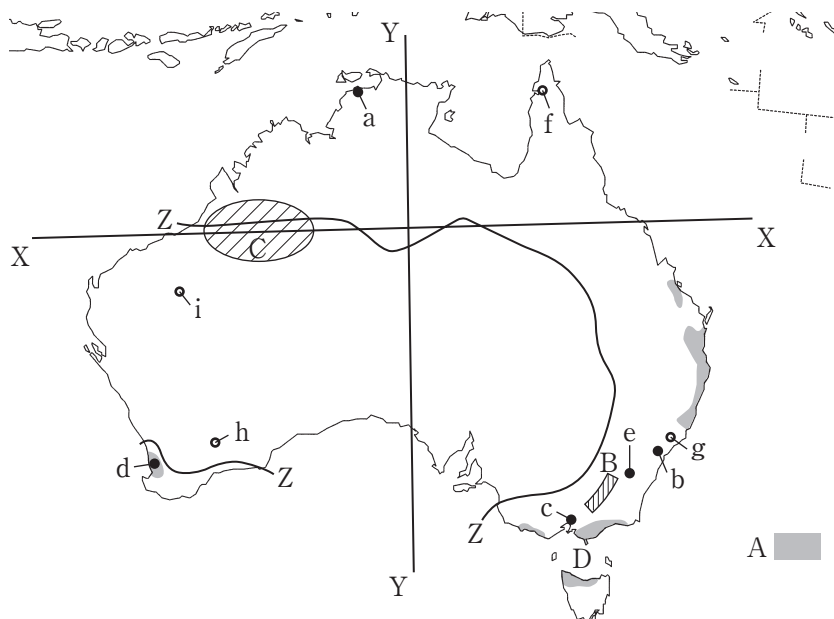


図1

問1 X・Yの組合せとして最も適当なものを、次の①～⑥のうちから一つ選びマークせよ。

- |                    |                    |
|--------------------|--------------------|
| ① X：南緯20度 Y：東経120度 | ② X：南緯20度 Y：東経135度 |
| ③ X：南緯20度 Y：東経150度 | ④ X：南緯40度 Y：東経120度 |
| ⑤ X：南緯40度 Y：東経135度 | ⑥ X：南緯40度 Y：東経150度 |

問2 Zの線が示す最も適当なものを、次の①～④のうちから一つ選びマークせよ。

2

- ① 1月の平均気温10℃の等温線      ② 1月の平均気温25℃の等温線  
③ 年降水量250mmの線      ④ 年降水量500mmの線

問3 Aの地域に見られるおもな農牧業として最も適当なものを、次の①～④のうちから一つ選びマークせよ。

3

- ① 小麦栽培      ② 放牧（牛）      ③ 放牧（羊）      ④ 酪農

問4 Bについて述べた文として最も適当なものを、次の①～④のうちから一つ選びマークせよ。

4

- ① 山脈沿いにはボウエン・モウラなどの炭田がある。  
② 山脈内の導水トンネルでスノーウィー川流域の灌漑を促進している。  
③ 山脈にはオーストラリア大陸最高峰の山がある。  
④ 山脈は中生代以降に形成された環太平洋造山帯に属している。

問5 C・Dの組合せとして最も適当なものを、次の①～④のうちから一つ選びマークせよ。

5

- ① C：グレートヴィクトリア砂漠      D：トレス海峡  
② C：グレートヴィクトリア砂漠      D：バス海峡  
③ C：グレートサンディー砂漠      D：トレス海峡  
④ C：グレートサンディー砂漠      D：バス海峡

問6 次の図2は、図1中のa～dの都市いずれかの雨温図である。図2に該当する最も適当なものを、下の①～④のうちから一つ選びマークせよ。

6

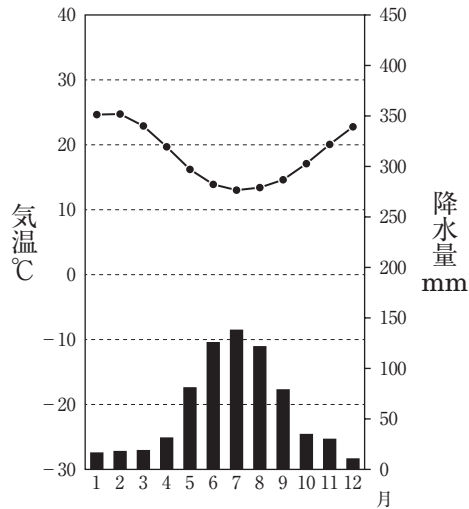


図2

① a

② b

③ c

④ d

問7 eの都市について述べた文として最も適当なものを、次の①～④のうちから一つ選びマークせよ。

7

- ① かつて有していた首都機能は都市bに移転されている。
- ② 人口規模は都市bに次いでオーストラリア第2位である。
- ③ 世界遺産に登録されたオペラハウスが立地している。
- ④ 放射環状路型の街路網を整備して計画的に建設された。

問8 f～iとそこで産出されるおもな鉱産資源の組合せとして最も適当なものを、次の①～④のうちから一つ選びマークせよ。

8

- ① f：ボーキサイト
- ② g：鉄鉱石
- ③ h：石炭
- ④ i：金

問9 次の表は、オーストラリアにおける輸出品上位5品目の輸出額（2021年）を示したものである。表中のあに該当する最も適当なものを、下の①～④のうちから一つ選びマークせよ。

9

順位	輸出品目	輸出額（億ドル）
1	鉄鉱石	1,158
2	石炭	466
3	液化天然ガス	372
4	金（非貨幣用）	175
5	あ	112

（『世界国勢図会 2023/24年版』による）

① とうもろこし

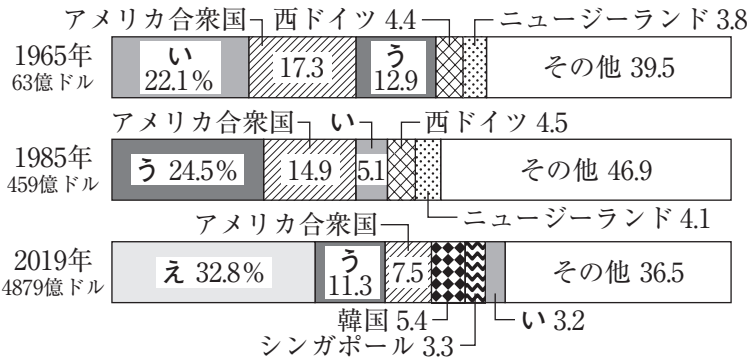
② 肉類

③ 野菜・果実

④ 酪農品

問10 次の図3は、オーストラリアの貿易相手国とその割合を示したものであり、  
い～えはイギリス・中国・日本のいずれかである。イギリス・中国・日本の組  
合せとして最も適当なものを、下の①～⑥のうちから一つ選びマークせよ。

10



(『UN Comtrade』による)

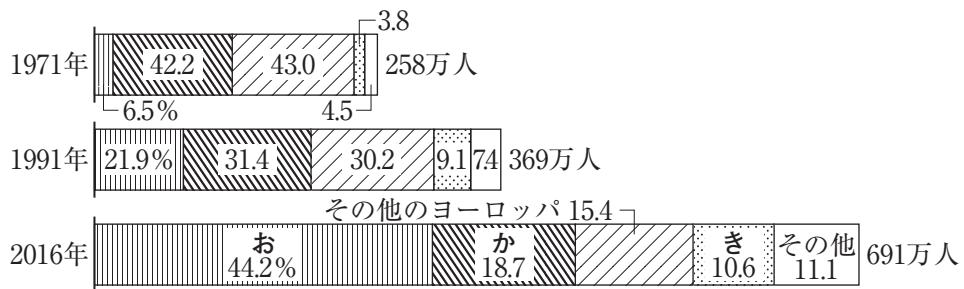
図3

	①	②	③	④	⑤	⑥
イギリス	い	い	う	う	え	え
中 国	う	え	い	え	い	う
日 本	え	う	え	い	う	い

問11 オーストラリアの国旗として最も適当なものを，次の①～④のうちから一つ  
 選びマークせよ。 11



問12 次の図4は，オーストラリアへの移民の地域別出生地の推移を示したもので  
 あり，お～きはアジア，イギリス・アイルランド，オセアニアのいずれかであ  
 る。アジア，イギリス・アイルランド，オセアニアの組合せとして最も適当な  
 ものを，下の①～⑥のうちから一つ選びマークせよ。 12



(『Australian Bureau of Statistics』による)

図4

	①	②	③	④	⑤	⑥
アジア	お	お	か	か	き	き
イギリス・アイルランド	か	き	お	き	お	か
オセアニア	き	か	き	お	か	お

問13 オーストラリアの民族や民族に関する政策について述べた文として最も適当なものを、次の①～④のうちから一つ選びマークせよ。 

13
----

- ① 急増する外国人労働者の移住を移民制限法により現在も規制している。
- ② 先住民のアボリジニは独自の文字により文化を継承している。
- ③ 先住民のアボリジニは東南アジアから移住したといわれる。
- ④ 多文化主義政策への転換により国際語の英語に統一した教育を行っている。





アイ：宇久島は、最近、観光客が増えてきたね。平漁港の近くの海の駅はとても賑わっているんだって。この島は（ ア ）<sup>a</sup>の一つに認定された（ イ ）に属していて、他の島々を周遊する人も多いよね。観光と環境は関係するのかな。

ユメ：今は（ ウ ）といわれる、観光客の増加が引き起こす諸問題が世界でも増えてきているみたいよ。海とかも汚れてきちゃうのかな。

アイ：大浜の海岸とか、この島は本当にきれいなところばかりだから、環境保全に<sup>b</sup>は頑張っしてほしいな。でもこの島の3分の1が、いずれ太陽光パネルに覆われるって新聞で見たよ。環境のためというけど、景色はもう再生しないかも。

ユメ：そういわれると、確かに「再生可能エネルギー」<sup>c</sup>って皮肉な言葉ね。この間九州をドライブした時、山の斜面にソーラーパネルがたくさん広がっていて、びっくりしたわ。昔は緑の山々が連なる景観がきれいだったのにね。とはいえ、CO<sub>2</sub>排出削減効果や安全性など、再生可能エネルギーはそれ以外の発電方法<sup>d</sup>と比較しメリットもあるわよ。

アイ：でも、設置には山の斜面の森林を伐採する<sup>e</sup>んでしょ。どっちもどっちかもしれないのに。大人が考えることって、不思議でよくわかんないな。

問1 （ ア ）に当てはまる最も適切なものを、次の①～④のうちから一つ選びマークせよ。 14

- ① 「神宿る島」宗像・沖ノ島と関連遺産群
- ② 長崎と天草地方の潜伏キリシタン関連遺産
- ③ 明治日本の産業革命遺産 製鉄・製鋼、造船、石炭産業
- ④ 琉球王国のグスク及び関連遺産群

問2 （ イ ）に当てはまる最も適切なものを、次の①～④のうちから一つ選びマークせよ。 15

- ① <sup>こしきじま</sup>飫島列島
- ② 五島列島
- ③ 先島諸島
- ④ <sup>とから</sup>吐噶喇列島

問3 (ウ) に当てはまる最も適切なものを、次の①～④のうちから一つ選びマークせよ。 16

- |            |             |
|------------|-------------|
| ① エコツーリズム  | ② オーバーツーリズム |
| ③ ダークツーリズム | ④ マイクロツーリズム |

問4 図の縮尺を、次の①～④のうちから一つ選びマークせよ。 17

- |           |         |
|-----------|---------|
| ① 5千分の1   | ② 1万分の1 |
| ③ 2万5千分の1 | ④ 5万分の1 |

問5 図中の60mの等高線に該当するものを、次の①～④のうちから一つ選びマークせよ。 18

- |           |           |
|-----------|-----------|
| ① 計曲線     | ② 主曲線     |
| ③ 第1次補助曲線 | ④ 第2次補助曲線 |

問6 図中の最高地点と会話文中の下線部aの高度差として最も適切なものを、次の①～④のうちから一つ選びマークせよ。 19

- |         |         |         |         |
|---------|---------|---------|---------|
| ① 約160m | ② 約200m | ③ 約260m | ④ 約300m |
|---------|---------|---------|---------|

問7 図から読み取れることについて述べた文として最も適切なものを、次の①～④のうちから一つ選びマークせよ。 20

- |                      |
|----------------------|
| ① 電子基準点と三角点と水準点がある。  |
| ② 電波塔も高塔もそれぞれ二つ以上ある。 |
| ③ 灯台も風車もそれぞれ二つ以上ある。  |
| ④ 記念碑はあるが城址はない。      |

問8 図から読み取れることについて述べた文として最も適当なものを，次の①～

④のうちから一つ選びマークせよ。

21

- ① 警察署から500m ほど離れたところに消防署がある。
- ② 高校から500m ほど離れたところに小・中学校がある。
- ③ 博物館から700m ほど離れたところに図書館がある。
- ④ 老人ホームから700m ほど離れたところに病院がある。

問9 会話文中の下線部 b やその周辺について述べた文として最も適当なものを，

次の①～④のうちから一つ選びマークせよ。

22

- ① 大浜には干潟が広がっている。
- ② 大浜北側に岩や岩崖が広がっている。
- ③ 大浜へは2本の庭園路が通じている。
- ④ 大浜周辺には海岸段丘が広がっている。

問10 会話文中の下線部 c に関連して，各国の再生可能エネルギー量（風力・太陽光・地熱・バイオ燃料，いずれも2021年）について述べた文として最も適当なものを，次の①～④のうちから一つ選びマークせよ。

23

- ① スウェーデンでは，再生可能エネルギーのうち地熱発電量が風力発電量の約2倍となっている。
- ② ドイツの総発電量中に占める再生可能エネルギー量の割合は，2割以下である。
- ③ ブラジルでは，再生可能エネルギーのうち地熱発電量がバイオ燃料の発電量の1.5倍となっている。
- ④ 日本における太陽光発電量は，中国，アメリカ合衆国について世界第3位である。

問11 会話文中の下線部 d について、日本におけるおもな発電所（稼働中でないものも含む）とその種類の組合せとして適当でないものを、次の①～④のうちから一つ選びマークせよ。 24

- ① 鹿島（茨城県）・火力発電所
- ② 柏崎刈羽（新潟県）・原子力発電所
- ③ 高浜（福井県）・原子力発電所
- ④ はっちょうばる 八丁原（大分県）・火力発電所

問12 会話文中の下線部 e によって引き起こされる現象として最も関連の薄いものを、次の①～④のうちから一つ選びマークせよ。 25

- ① 光合成により放出されていた酸素量が減少する。
- ② 動物の生息域や移動路を妨げ生態系を損なう。
- ③ 土壌の酸性化が進み植物枯死の原因となる。
- ④ 土壌の保水性が低下し土砂災害が生じやすくなる。

問13 図中の島が含まれる都道府県における、生産高全国1位（2021年）の産物として最も適当なものを、次の①～④のうちから一つ選びマークせよ。 26

- ① あじ類
- ② とまと
- ③ 豚（飼育頭数）
- ④ 養殖もずく

### Ⅲ 以下の問い（A・B）に答えよ。

A 先進国における都市の状況を説明した次の文を読み、下の問い（問1～7）に答えよ。

工業化が進み、多くの人々が都市へ集中するようになると、公害問題や過密居住など都市問題が発生した。イギリスでは、ロンドンの過密や環境問題を解決するため第二次世界大戦後に大ロンドン計画が策定され、市街地の拡大防止のためにロンドンの周囲を（ア）で囲み、その外側にニュータウンが建設された。日本でも、高度経済成長期の急激な都市化によって住宅が無秩序に開発され、農地の中に小規模の住宅地が点在する（イ）が進行した。これを防止し、計画的に市街地をつくるための手段として大規模な郊外ニュータウンが建設されるようになった。

一方、都市にあった工場が安い労働力を求めて海外に移転するなど、都市が空洞化していった。この問題を解決するために、工業地帯として利用されてきた沿岸部で、<sup>a</sup>ウォーターフロント開発と呼ばれる工場・倉庫の跡地の再開発が行われるようになった。このように郊外開発から都市の再開発へと視点が移され、都心の魅力が向上することで、富裕層向け住宅等が都心部に帰ってくる現象は（ウ）と呼ばれている。

日本では、現在、人口減少時代に入り、都市部においても空き家や空き地が散在するようになってきた。こうした状態を（エ）と呼んでいる。今後は拡大しすぎた都市を縮小する（オ）の実現に向けて取り組んでいかなければならない。また、地球温暖化をはじめとする地球環境問題の悪化もあって、環境にも配慮した<sup>b</sup>持続可能な都市づくりが求められている。

問1 （ア）に当てはまる最も適当なものを、次の①～④のうちから一つ選びマークせよ。

27

① 環 濠

② 城 壁

③ 土 塁

④ 緑地帯

問2 ( イ ) に当てはまる最も適切なものを、次の①～④のうちから一つ選びマークせよ。 28

- |             |              |
|-------------|--------------|
| ① インナーシティ問題 | ② ストロ効果      |
| ③ スプロール現象   | ④ ヒートアイランド現象 |

問3 ( ウ ) に当てはまる最も適切なものを、次の①～④のうちから一つ選びマークせよ。 29

- |                |            |
|----------------|------------|
| ① エッジシティ       | ② コナーベーション |
| ③ ジェントリフィケーション | ④ セグリゲーション |

問4 ( エ ) ( オ ) に当てはまる組合せとして最も適切なものを、次の①～④のうちから一つ選びマークせよ。 30

- |              |              |
|--------------|--------------|
| ① エ：都市のスポンジ化 | オ：コンパクトシティ   |
| ② エ：都市のスポンジ化 | オ：サステイナブルシティ |
| ③ エ：都市のドーナツ化 | オ：コンパクトシティ   |
| ④ エ：都市のドーナツ化 | オ：サステイナブルシティ |

問5 下線部aの事例として**適当でないもの**を、次の①～④のうちから一つ選びマークせよ。 31

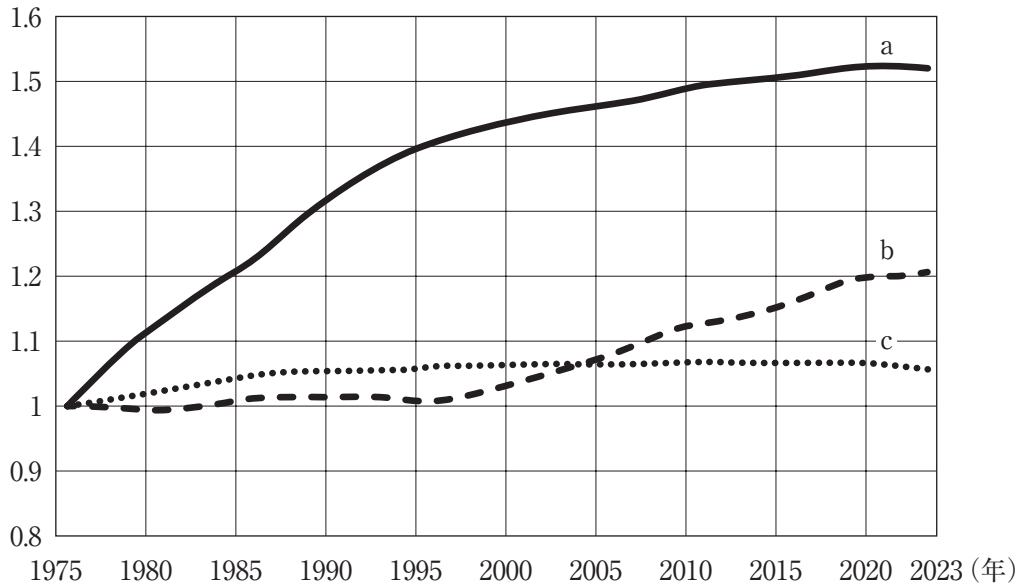
- |                  |                |
|------------------|----------------|
| ① ソーホー地区（ニューヨーク） | ② ドックランズ（ロンドン） |
| ③ 豊洲地区（東京）       | ④ みなとみらい21（横浜） |

問6 下線部bの取り組みとして、**適当でないもの**を、次の①～④のうちから一つ選びマークせよ。 32

- |                   |
|-------------------|
| ① 再生可能エネルギーの活用    |
| ② 計画的な郊外ニュータウン開発  |
| ③ 公共交通ネットワークの拡充   |
| ④ 都心部への自動車乗り入れの制限 |

問7 次の図は1975年の人口を1として人口の経年変化を示したものであり、a～cは大阪府・埼玉県・東京都のいずれかである。a～cと都府県名の組合せとして最も適当なものを、下の①～⑥のうちから一つ選びマークせよ。

33



- ① a : 大阪府 b : 埼玉県 c : 東京都
- ② a : 大阪府 b : 東京都 c : 埼玉県
- ③ a : 埼玉県 b : 大阪府 c : 東京都
- ④ a : 埼玉県 b : 東京都 c : 大阪府
- ⑤ a : 東京都 b : 大阪府 c : 埼玉県
- ⑥ a : 東京都 b : 埼玉県 c : 大阪府

B 発展途上国における都市の状況を説明した次の文を読み、下の問い（問8～14）に答えよ。

発展途上国では、経済成長にともなって20世紀後半以降に急激な都市化が起こった。都市の経済成長が進み農村部との経済格差が広がったため、豊かな生活を求めて多くの人々が農村から都市へ移住するようになった。また、経済だけでなく政治、文化など国の中枢機能が集中することで、他の都市に比べ突出して人口が大きくなる（カ）と呼ばれる大都市が出現した。

このような急激な都市化に、道路や電気、上下水道、学校や病院といった（キ）の整備が追いつかず、都市環境や生活環境の悪化が問題となっている。都市の経済発展が進んだとはいえ、農村から大量に都市にやってくる人々に提供するだけの十分な仕事はなく、多くの人々が路上での物売りや日雇い労働といった（ク）と呼ばれる仕事で不安定な生活を送っている。こうした人々は家賃が払えずホームレスとなったり、劣悪な居住環境のスラムに住まわざるをえない状況である。  
c

発展途上国では、政府は都市問題を解決するための十分な財政力を持ち合わせておらず、問題解決には（ケ）が必要となっている。また、政府に代わり問題を解決するための（コ）などの活躍も期待されている。

問8 （カ）に当てはまる最も適切なものを、次の①～④のうちから一つ選びマークせよ。 34

- |            |             |
|------------|-------------|
| ① グローバルシティ | ② プライメートシティ |
| ③ メガロポリス   | ④ メトロポリス    |

問9 （キ）に当てはまる最も適切なものを、次の①～④のうちから一つ選びマークせよ。 35

- |               |           |
|---------------|-----------|
| ① イノベーション     | ② インターネット |
| ③ インフラストラクチャー | ④ 中枢管理機能  |



問10 ( ク ) に当てはまる最も適切なものを、次の①～④のうちから一つ選びマークせよ。 36

- |               |            |
|---------------|------------|
| ① インフォーマルセクター | ② シャドウワーク  |
| ③ ストリートチルドレン  | ④ ブルシットジョブ |

問11 ( ケ ) ( コ ) に当てはまる組合せとして最も適切なものを、次の①～④のうちから一つ選びマークせよ。 37

- |                  |       |
|------------------|-------|
| ① ケ：国際的な援助       | コ：NGO |
| ② ケ：国際的な援助       | コ：ODA |
| ③ ケ：国債発行による財政力強化 | コ：NGO |
| ④ ケ：国債発行による財政力強化 | コ：ODA |

問12 下線部cが形成されやすい地域として**適当でないもの**を、次の①～④のうちから一つ選びマークせよ。 38

- |            |        |
|------------|--------|
| ① 河川沿いの低湿地 | ② 台地の上 |
| ③ 鉄道沿いの空き地 | ④ 山の斜面 |

問13 下線部cの説明文として**適当でないもの**を、次の①～④のうちから一つ選びマークせよ。 39

- ① スラムの住民を追い出して環境を良くしても、追い出された人が別のところにスラムを形成してしまうことが多い。
- ② スラムの住民は教育に十分な費用をかけることができず、子どもや孫たちも貧困から抜け出せない「貧困の連鎖」が生じやすい。
- ③ スラムの住民は経済的に貧しく、自分たちの手で環境を良くすることは不可能である。
- ④ スラムは劣悪な居住環境のため、衛生状態が悪く感染症が広がりやすい。

問14 次の表は、各国上位3位の都市人口について、それぞれの第3位の都市人口を1として表したものであり、a～cはオーストラリア・タイ・ブラジルのいずれかである。a～cと国名の組合せとして最も適当なものを、下の①～⑥のうちから一つ選びマークせよ。

40

	a	b	c
1位	2.11	33.17	4.01
2位	2.02	1.55	2.19
3位	1.00	1.00	1.00

(2015年等の資料により作成)

- ① a：オーストラリア    b：タイ    c：ブラジル
- ② a：オーストラリア    b：ブラジル    c：タイ
- ③ a：タイ    b：オーストラリア    c：ブラジル
- ④ a：タイ    b：ブラジル    c：オーストラリア
- ⑤ a：ブラジル    b：オーストラリア    c：タイ
- ⑥ a：ブラジル    b：タイ    c：オーストラリア

# 日 本 史

(解答番号  ～ )

I 次のA～Cの史料を読み、下の問い（問1～10）に答えよ。

A （貞観八年閏三月）十日乙卯，夜，応天門火あり，棲鳳・翔鸞兩楼に延焼す。  
（略）（同年八月）十九日辛卯，太政大臣に勅して天下の政を撰行せしむ。  
(a) (b) (c) (『日本三代実録』)

B （元慶八年六月）五日甲午，勅して曰く，「(略) 太政大臣藤原朝臣，先の御世々々より，天下を濟ひ助け，朝政を総て撰ね奉仕れり。(略) 今日より官庁に坐して就きて万政を領り行ひ，入りては朕が躬を輔け，出でては百官を総ぶべし。  
(d) (e) 奏すべきの事，下すべきの事，必ず先づ諮り稟けよ。(略)」と。  
(『日本三代実録』)

C （寛仁二年十月）十六日乙巳，今日，女御藤原威子を以て皇后に立つるの日なり。(f) (略) 太閤，下官を招き呼びて云く，「和歌を読まむと欲す。必ず和すべし。」者。答へて云く，「何ぞ和し奉らざらむや。」又云ふ，「誇りたる歌になむ有る。但し宿構に非ず。」者。「此の世をば我が世とぞ思ふ望月の かけたることも無しと思へば」。余申して云く，「御歌優美なり。酬答に方無し，満座只この御歌を誦すべし。(略)」と。  
(『  』)

問1 空欄  に入れる史料名として最も適当なものはどれか。次の①～④のうち一つをマークせよ。

- ① 西宮記                      ② 小右記                      ③ 北山抄                      ④ 御堂関白記

問2 下線部(a)に始まる事件を描いた絵巻として最も適当なものはどれか。次の

①～④のうち一つをマークせよ。 2

- ① 源氏物語絵巻  
② 北野天神縁起絵巻  
③ 伴大納言絵巻  
④ 信貴山縁起絵巻

問3 下線部(b)の人物についての文として最も適当なものはどれか。次の①～④の

うち一つをマークせよ。 3

- ① 策謀を用いて菅原道真を大宰権帥に左遷し、政界から追放した。
- ② 薬子の変の際に、嵯峨天皇の信任を得て、最初の蔵人頭となった。
- ③ 宇多天皇が即位に当たって出した勅書に抗議して、これを撤回させた。
- ④ 承和の変で伴健岑・橘逸勢らを退け、甥の道康親王の立太子に成功した。

問4 下線部(c)が完成した時の天皇についての文として適当でないものはどれか。

次の①～④のうち一つをマークせよ。

- ① 宇多天皇に続いて即位した。
- ② 『古今和歌集』を編纂させた。
- ③ 在位中に天慶の乱が発生した。
- ④ その治世は、村上天皇の治世とともに「延喜・天暦の治」と称された。

問5 下線部(d)の人物として最も適当なものはどれか。次の①～④のうち一つを

マークせよ。

5
---

- ① 藤原基経      ② 藤原良房      ③ 藤原冬嗣      ④ 藤原時平

問6 下線部(e)についての文として最も適当なものはどれか。次の①～④のうち一

つをマークせよ。	6
----------	---

- ① 光孝天皇が下線部(d)の人物に摂政となることを求めている。
- ② 光孝天皇が下線部(d)の人物に関白となることを求めている。
- ③ 清和天皇が下線部(d)の人物に摂政となることを求めている。
- ④ 清和天皇が下線部(d)の人物に関白となることを求めている。

問7 下線部(f)の翌年に九州北部を襲った外敵を撃退した人物として最も適当なものはどれか。次の①～④のうち一つをマークせよ。 7

- ① 源頼義                      ② 源頼信                      ③ 藤原秀郷                      ④ 藤原隆家

問8 下線部(g)の人物についての文として最も適当なものはどれか。次の①～④のうち一つをマークせよ。 8

- ① 4人の娘を中宮（皇后）や皇太子妃とした。  
② 三代の天皇の摂政・関白を50年にわたって勤めた。  
③ 摂政・関白の地位をめぐって藤原兼家と激しく争った。  
④ 娘の詮子が生んだ子が一条天皇となり、摂政の地位を獲得した。

問9 同じく下線部(g)の人物の外孫として適当でない天皇は誰か。次の①～④のうち一つをマークせよ。 9

- ① 後冷泉天皇                      ② 後朱雀天皇                      ③ 後一条天皇                      ④ 後三条天皇

問10 同じく下線部(g)の人物が建立した寺院として最も適当なものはどれか。次の①～④のうち一つをマークせよ。 10

- ① 法成寺                      ② 法勝寺                      ③ 平等院                      ④ 蓮華王院

## Ⅱ 次の文を読み、下の問い（問1～10）に答えよ。

室町時代には、幕府が京都に開かれたことによって、武家文化と公家文化の融合が進み、大陸文化と伝統文化の融合も進んだ。こうした文化の融合を主導したのは幕府の将軍であった。

足利義政の時代には、禅の精神にもとづく簡素さと、公家文化の風雅さを基調とする新たな文化が芽生えつつあった。建築では、上層階級の住宅に書院造がもちいられるようになった。絵画では水墨画がさかんとなった。雪舟は明から帰国したのち、日本的な水墨画を描いた。また、狩野  ・  父子は、水墨画に伝統的な大和絵の手法を取り入れ、新しく狩野派をおこした。茶の湯では  が出て、禅の精神を取り入れた侘茶を編み出した。これはのちに、堺の  にうけつがれ、 によって完成された。生け花の原型とされる立花もこの時期に座敷の床の間をかざるかたちがつくられ、現代までうけつがれている。一方、政治や経済面で力を失った公家は、有職故実や古典の研究に力を入れ、一条兼良らは多くの研究書を残した。また、神道思想では、 が神本仏迹説にもとづき、 を完成した。

問1 空欄   に入れる人名の組み合わせとして最も適当なものはどれか。次の①～④のうち一つをマークせよ。

- ① ア＝正 信      イ＝元 信      ② ア＝正 信      イ＝永 徳  
③ ア＝元 信      イ＝永 徳      ④ ア＝永 徳      イ＝正 信

問2 空欄    に入れる人名の組み合わせとして最も適当なものはどれか。次の①～④のうち一つをマークせよ。

- ① ウ＝村田珠光      エ＝千利休      オ＝武野紹鷗  
② ウ＝村田珠光      エ＝武野紹鷗      オ＝千利休  
③ ウ＝千利休      エ＝村田珠光      オ＝武野紹鷗  
④ ウ＝千利休      エ＝武野紹鷗      オ＝村田珠光

問3 空欄   に入れる人名と語句の組み合わせとして最も適当なものはどれか。次の①～④のうち一つをマークせよ。

- ① カ＝度会家行 キ＝唯一神道      ② カ＝度会家行 キ＝垂加神道  
③ カ＝吉田兼俱 キ＝垂加神道      ④ カ＝吉田兼俱 キ＝唯一神道

問4 下線部(a)に関連して、応仁の乱についての文として最も適当なものはどれか。次の①～④のうち一つをマークせよ。

- ① 足利義政の弟義尚と、義政と妻の日野富子の間にうまれた義視が、次の將軍をめぐって対立し、幕府の実力者を巻き込み、戦乱に発展した。  
② 諸国の守護大名は、東軍の山名方、西軍の細川方に分かれて戦闘に参加した。  
③ 徒歩で軍役に服し、軽装で機動力に富んだ足輕がさかんに活動した。  
④ 東西両軍の戦闘が激化するなか、法華一揆は一向一揆と手を結んで、一時的に京都を制圧した。

問5 下線部(b)がみられる建築物として最も適当なものはどれか。次の①～④のうち一つをマークせよ。

- ① 興福寺東金堂      ② 永保寺開山堂  
③ 慈照寺東求堂      ④ 鹿苑寺金閣

問6 下線部(c)の作品として最も適当なものはどれか。次の①～④のうち一つをマークせよ。

- ① 瓢鮎図      ② 大徳寺大仙院花鳥図  
③ 秋冬山水図      ④ 洛中洛外図屏風

問7 下線部(d)に関連して、日明貿易についての文として誤りを含んでいるものはどれか。次の①～④のうち一つをマークせよ。

17

- ① 明は足利義満を日本国王として認め、日本国王から明の皇帝に朝貢し、その返礼品を受け取る形で日明貿易が開始された。
- ② 中国からは大量の銅銭をはじめ、生糸などがもたらされた。
- ③ 4代将軍足利義持が朝貢形式を不服として一時中断したが、6代将軍義教のときに再開された。
- ④ 幕府が衰退すると、博多商人と結ぶ細川氏と、堺商人と結ぶ大内氏が、貿易の実権をめぐり明の寧波で衝突した。

問 8 下線部(e)の町衆の自治組織として最も適当なものはどれか。次の①～④のうち一つをマークせよ。

- ① 会合衆      ② 年行司      ③ 奉公衆      ④ 同朋衆

問9 下線部(f)の名手として最も適当なものはどれか。次の①～④のうち一つをマークせよ。

- ① 後藤祐乗      ② 池坊専慶      ③ 桂庵玄樹      ④ 藤原隆信

問10 下線部(g)の著作として最も適当なものはどれか。次の①～④のうち一つをマークせよ。

20

- ① 公事根源      ② 梅松論      ③ 職原抄      ④ 節用集



### Ⅲ 次の文を読み、下の問い（問1～10）に答えよ。

江戸時代には医学を修めた者がいろいろな分野で活躍し、多方面に影響を与えた。『赤蝦夷風説考』を著した  は仙台藩医であった。ロシアとの交易、蝦夷地開発の必要性を主張していた。

安藤昌益は江戸で医者として活動した。非常に多才な人物で、医学以外にも本草<sup>(b)</sup>学<sup>(a)</sup>、儒教、仏教などにも精通していた。

蛮社の獄で処罰された  はシーボルト<sup>(c)</sup>のもとで医学・蘭学を学び、のちに江戸で開業した。西洋の学問・文明を学ぶ勉強会を発足させた。日本側が  船を攻撃した1837年の事件について、『戊戌夢物語』を翌年に著し、幕府の対外政策を批判した。

は杉田玄白、前野良沢に学んだ。蘭医であり、 で家塾芝蘭堂を開き、蘭学を教えた。

に学んだ稲村三伯は鳥取藩医であった。『』という蘭日辞書を著し、長崎に遊学後、京都で蘭学を教えた。

問1 空欄  に入れる人名として最も適当なものはどれか。次の①～④のうち一つをマークせよ。

- ① 林子平                      ② 最上徳内                      ③ 間宮林蔵                      ④ 工藤平助

問2 空欄  に入れる人名として最も適当なものはどれか。次の①～④のうち一つをマークせよ。

- ① 渡辺崋山                      ② 高野長英                      ③ 為永春水                      ④ 大原幽学

問3 空欄  に入れる国名として最も適当なものはどれか。次の①～④のうち一つをマークせよ。

- ① フランス                      ② オランダ                      ③ アメリカ                      ④ ロシア

問4 空欄  に入れる人名として最も適当なものはどれか。次の①～④のうち一つをマークせよ。

- ① 桂川甫周      ② 山県大弐      ③ 大槻玄沢      ④ 調所広郷

問5 空欄  に入れる地名として最も適当なものはどれか。次の①～④のうち一つをマークせよ。

- ① 江戸      ② 京都      ③ 大坂      ④ 長崎

問6 空欄  に入れる書名として最も適当なものはどれか。次の①～④のうち一つをマークせよ。

- ① ハルマ和解      ② 采覧異言      ③ 群書類従      ④ 蘭学階梯

問7 下線部(a)の著作についての文として最も適当なものはどれか。次の①～④のうち一つをマークせよ。

- ① 『自然真営道』で、儒学・仏教・神道などを折衷して、商業の正当性と商人の道徳を説いた。
- ② 『自然真営道』で、武士が百姓から搾取する社会の仕組みや身分制度を鋭く批判した。
- ③ 『政談』で、儒学・仏教・神道などを折衷して、商業の正当性と商人の道徳を説いた。
- ④ 『政談』で、武士が百姓から搾取する社会の仕組みや身分制度を鋭く批判した。

問8 下線部(b)についての文として最も適当なものはどれか。次の①～④のうち一つをマークせよ。 28

- ① 中国から伝わった薬物学のことであり，貝原益軒，稲生若水らが発展させ，しだいに博物学的性格を強めた。
- ② オランダから伝わった天文学のことであり，青木昆陽らが研究し，実用化させた。
- ③ 中国から伝わった数学のことであり，関孝和が広めた。
- ④ オランダから伝わった暦学のことであり，それをもとに渋川春海が独自の暦を完成させた。

問9 下線部(c)が開設した塾として最も適当なものはどれか。次の①～④のうち一つをマークせよ。 29

- ① 鳴滝塾                      ② 適塾                      ③ 松下村塾                      ④ 明倫館

問10 同じく下線部(c)に日本地図を渡して処罰された人物として最も適当なものはどれか。次の①～④のうち一つをマークせよ。 30

- ① 太宰春台                      ② 高橋景保                      ③ 伊能忠敬                      ④ 高橋至時

Ⅳ 次の文を読み、下の問い（問１～１０）に答えよ。

二・二六事件後に成立した  内閣の大軍備拡張予算をきっかけに、財政は軍事支出を中心に急速に膨張し、軍需物資の輸入の急増は国際収支の危機をまねいた。1937年７月に日中戦争が始まると、第１次近衛文麿内閣はさらに巨額の軍事予算を編成するとともに、直接的な経済統制に踏みきった。

そして1938年には  が制定された。これは政府に議会の承認なしに戦争遂行に必要な物資や労働力を動員する権限を与えるものであった。

また1938年度から、 によって物資動員計画が作成され、軍需品は優先的に生産された。このため新興財閥以外の大企業も積極的に軍需品生産に乗り出し、「国策」への協力で莫大な利益を上げた。

一方で国体論にもとづく思想統制、社会主義・自由主義の思想に対する弾圧がいちだんときびしくなった。第１次近衛内閣は、1937年10月から国家主義・軍国主義を鼓吹し、節約・貯蓄など国民に戦争協力をうながすための運動である  を展開した。しかし第１次近衛内閣は1939年１月に総辞職した。

また、総力戦の遂行に向けて労働者を全面的に動員するために、労資一体で国策に協力する団体が職場ごとに組織された。1940年にはこうした団体の全国組織として  が結成された。

第２次近衛内閣は1940年７月に成立し、９月に日独伊三国同盟を締結した。ほぼ同時に日本軍は  へ進駐した。

問１ 空欄  に入れる人名として最も適当なものはどれか。次の①～④のうち一つをマークせよ。

- ① 広田弘毅      ② 斎藤実      ③ 岡田啓介      ④ 東条英機

問２ 空欄  に入れる語句として最も適当なものはどれか。次の①～④のうち一つをマークせよ。

- ① 重要産業統制法      ② 国家総動員法  
③ 価格等統制令      ④ 国民徴用令

問3 空欄  に入れる語句として最も適当なものはどれか。次の①～④のうち一つをマークせよ。

- ① 経済安定本部
- ② 内閣情報局
- ③ 企画院
- ④ 軍需省

問4 空欄  に入れる語句として最も適当なものはどれか。次の①～④のうち一つをマークせよ。

- ① 大同団結運動
- ② 国民精神総動員運動
- ③ 国家改造運動
- ④ 地方改良運動

問5 空欄  に入れる語句として最も適当なものはどれか。次の①～④のうち一つをマークせよ。

- ① 国民義勇隊
- ② 大日本産業報国会
- ③ 鉄血勤皇隊
- ④ 大日本翼賛壮年団

問6 空欄  に入れる語句として最も適当なものはどれか。次の①～④のうち一つをマークせよ。

- ① 南部仏印
- ② 北部仏印
- ③ シンガポール
- ④ 香港

問7 下線部(a)のきっかけとなったできごととして最も適当なものはどれか。次の①～④のうち一つをマークせよ。

- ① 張作霖爆殺事件
- ② 張鼓峰事件
- ③ 盧溝橋事件
- ④ 柳条湖事件

問8 下線部(b)についての文として最も適当なものはどれか。次の①～④のうち一つをマークせよ。 38

- ① 重化学工業を中心に成長した。
- ② 海運業を中心に成長した。
- ③ 鉱山業を中心に成長した。
- ④ 生命保険・倉庫業を中心に成長した。

問9 下線部(c)の内閣の時に起きたできごととして最も適当なものはどれか。次の①～④のうち一つをマークせよ。 39

- ① ノモンハン事件が起こった。
- ② 日米通商航海条約の廃棄が通告された。
- ③ 独ソ不可侵条約が締結された。
- ④ 大政翼賛会が結成された。

問10 下線部(d)および日ソ中立条約を締結した時の外相として最も適当なものはどれか。次の①～④のうち一つをマークせよ。 40

- ① 幣原喜重郎      ② 野村吉三郎      ③ 加藤高明      ④ 松岡洋右

# 世界史

(解答番号  ～  )

I 次の文A～Cを読んで、下の問い（問1～17）に答えよ。

A 14世紀後半にローマと南フランスの  に、異なる2人の教皇がたつという事態がおこり、教皇と教会の権威は失墜した。それと同時に教会への批判が表面化し、このことは16世紀の宗教改革へとつながることになる。15世紀初めに  の提唱で  <sup>1</sup>公会議が開かれ、ローマの教皇を正統と決定し、また、教会の批判者たちは異端と宣告された。その後、  では、教会批判者の1人が火刑に処せられたことへの反発から支持者たちによる反乱（1419～36）がおこった。

問1  に最も適する語を次の①～④から一つ選んで、マークせよ。

① オルレアン

② マルセイユ

③ アヴィニョン

④ リヨン

問2  に最も適する語を次の①～④から一つ選んで、マークせよ。

① フランス国王

② イングランド国王

③ デンマーク国王

④ 神聖ローマ皇帝

問3  に最も適する語を次の①～④から一つ選んで、マークせよ。

① コンスタンツ

② エフェソス

③ ニケーア

④ トリエント

問4  に最も適する語を次の①～④から一つ選んで、マークせよ。

- ① フランドル      ② ポーランド      ③ スイス      ④ ベーメン

問5 下線部1に関連して、次の(1), (2)に答えよ。

(1) 宗教改革とその影響について述べた文として正しいものはどれか、最も適するものを次の①～④から一つ選んで、マークせよ。

- ① スコットランドのプロテスタントはゴイセンと呼ばれた。  
② スイスではカルヴァンが長老主義の教会制度を確立した。  
③ フランスのユグノー戦争は17世紀初頭まで続いた。  
④ イギリスでは16世紀にピューリタンらが国王を処刑した。

(2) ドイツで宗教改革を主導したルターについて述べた文として誤っているものはどれか、次の①～④から一つ選んで、マークせよ。

- ① 『キリスト者の自由』を著した。  
② 「九十五カ条の論題」を公表した。  
③ 『キリスト教綱要』を著した。  
④ 『新約聖書』をドイツ語に翻訳した。

B 15世紀後半のイベリア半島では、 王国の王子と  王国の王女が結婚し、それぞれが即位することでスペイン王国へと統合された。スペイン王国は1492年にイスラーム勢力最後の拠点である<sup>2</sup>グラナダを陥落させ、ここにレコンキスタが完了した。

12世紀に  王国から独立したポルトガルは、15世紀後半に国王ジョアン2世が王権を強化し、また、初めて喜望峰に到達した  を援助するなど、海外進出に積極的であった。



問6 e に最も適する語を次の①～⑥から一つ選んで、マークせよ。

7

- |          |         |       |
|----------|---------|-------|
| ① アラゴン   | ② 西ゴート  | ③ ナバラ |
| ④ カスティリヤ | ⑤ ヴァンダル | ⑥ レオン |

問7 f に最も適する語を次の①～⑥から一つ選んで、マークせよ。

8

- |          |         |       |
|----------|---------|-------|
| ① アラゴン   | ② 西ゴート  | ③ ナバラ |
| ④ カスティリヤ | ⑤ ヴァンダル | ⑥ レオン |

問8 g に最も適する語を次の①～④から一つ選んで、マークせよ。

9

- |               |               |
|---------------|---------------|
| ① モンテ=コルヴィノ   | ② バルトロメウ=ディアス |
| ③ アメリゴ=ヴェスプッチ | ④ ヴァスコ=ダ=ガマ   |

問9 下線部2に関連して、イスラーム王朝のナスル朝がグラナダにたてた建築物はどれか、最も適するものを次の①～④から一つ選んで、マークせよ。

10

- |           |            |
|-----------|------------|
| ① トプカプ宮殿  | ② アルハンブラ宮殿 |
| ③ サンスーシ宮殿 | ④ ポタラ宮殿    |

C 西ヨーロッパ中世特有の学問としてスコラ学<sup>3</sup>があり、これはキリスト教の教義と信仰を論理的に体系化しようとするものであった。11世紀後半以降、各地に<sup>4</sup>大学が誕生し、スコラ学をはじめとして、<sup>5</sup>各種の学問が研究されるようになった。

中世の建築もキリスト教と密接な関係をもっていた。11世紀には<sup>6</sup>ロマネスク様式が、また12世紀にはゴシック様式が生み出された。前者の様式の例としてはドイツの h 大聖堂があり、後者の様式の例としてはフランスの i 大聖堂がある。

中世文学の代表は俗語で書かれた騎士道物語で、騎士の武勲や恋愛をテーマにしていた。<sup>7</sup>ケルト人の英雄伝説がもとになっている『 j 』などが有名である。

問10 h に最も適する語を次の①～⑥から一つ選んで、マークせよ。

11

- |          |           |          |
|----------|-----------|----------|
| ① サン=マルコ | ② サン=ピエトロ | ③ シュパイアー |
| ④ ピ サ    | ⑤ ケルン     | ⑥ ノートルダム |

問11 i に最も適する語を次の①～⑥から一つ選んで、マークせよ。

12

- |          |           |          |
|----------|-----------|----------|
| ① サン=マルコ | ② サン=ピエトロ | ③ シュパイアー |
| ④ ピ サ    | ⑤ ケルン     | ⑥ ノートルダム |

問12 j に最も適する語を次の①～④から一つ選んで、マークせよ。

13

- |           |             |
|-----------|-------------|
| ① アーサー王物語 | ② カンタベリー物語  |
| ③ ローランの歌  | ④ ニーベルングンの歌 |

問13 下線部 3 に関連して、次の(1)～(3)に答えよ。

(1) 12世紀には、ビザンツ帝国やイスラーム圏からもたらされたギリシアの古典が、ギリシア語やアラビア語からラテン語に翻訳されるようになった。これらの翻訳がおこなわれたことで知られるシチリア島の都市はどこか、最も適するものを次の①～④から一つ選んで、マークせよ。

14
----

- ① パレルモ                      ② ミラノ  
③ ジェノヴァ                ④ ヴェネツィア

(2) スコラ学について述べた以下の文(ア)、(イ)の正誤の組み合わせとして正しいものはどれか、次の①～④から一つ選んで、マークせよ。

(ア) 紀元前4世紀のギリシアの哲学者アリストテレスがスコラ学に大きな影響を与えた。

(イ) 14世紀前半に活躍したスコラ学者ウィリアム=オブ=オッカムは実在論の立場を代表した。

- ① (ア)－正 (イ)－正                      ② (ア)－正 (イ)－誤  
③ (ア)－誤 (イ)－正                      ④ (ア)－誤 (イ)－誤

(3) 13世紀にスコラ学を大成したと言われるトマス=アクィナスの著作はどれか、最も適するものを次の①～④から一つ選んで、マークせよ。

- ①『神の国』      ②『神統記』      ③『神曲』      ④『神学大全』

問14 下線部4について、次の3つの大学（ア）～（ウ）が、設立の古いものから順に正しく配列されているものはどれか、次の①～⑥から一つ選んで、マークせよ。 17

- （ア） ケンブリッジ大学  
（イ） ボローニャ大学  
（ウ） オクスフォード大学

- |               |               |
|---------------|---------------|
| ① （ア）→（イ）→（ウ） | ② （ア）→（ウ）→（イ） |
| ③ （イ）→（ア）→（ウ） | ④ （イ）→（ウ）→（ア） |
| ⑤ （ウ）→（ア）→（イ） | ⑥ （ウ）→（イ）→（ア） |

問15 下線部5に関連して、大学の教養科目としての自由七科に**含まれないもの**はどれか、次の①～④から一つ選んで、マークせよ。 18

- ① 修辞学              ② 音 楽              ③ 法 学              ④ 幾何学

問16 下線部6について、ロマネスク様式の特徴の組み合わせとして正しいものはどれか、次の①～⑥から一つ選んで、マークせよ。 19

- |   |         |   |         |
|---|---------|---|---------|
| ① | ステンドグラス | － | 半円状のアーチ |
| ② | ステンドグラス | － | 重厚な石壁   |
| ③ | 尖塔      | － | 重厚な石壁   |
| ④ | 尖塔      | － | ステンドグラス |
| ⑤ | 半円状のアーチ | － | 重厚な石壁   |
| ⑥ | 半円状のアーチ | － | 尖塔      |

問17 下線部7について述べた以下の文（ア），（イ）の正誤の組み合わせとして正

しいものはどれか，次の①～④から一つ選んで，マークせよ。

20

（ア） ケルト人は前6世紀頃にはヨーロッパに広く住んでいた。

（イ） ケルト系のウェールズは18世紀初頭にイギリスに併合された。

① （ア）－正 （イ）－正

② （ア）－正 （イ）－誤

③ （ア）－誤 （イ）－正

④ （ア）－誤 （イ）－誤

Ⅱ 次の文A、Bを読んで、下の問い（問1～17）に答えよ。

A <sup>1</sup>1954年の a 休戦協定後、ベトナムは南北に分断された。アメリカ合衆国は南ベトナムを支援し、ソ連や b は北ベトナムを支援した結果、ベトナム戦争がおこった。この戦争<sup>2</sup>で使われた c の米軍基地は、<sup>3</sup>1972年の c の d への返還後も残されることとなった。

問1 a に最も適する語を次の①～④から一つ選んで、マークせよ。

21

- |            |         |
|------------|---------|
| ① サンフランシスコ | ② ジュネーヴ |
| ③ パリ       | ④ ロンドン  |

問2 b に最も適する語を次の①～⑥から一つ選んで、マークせよ。

22

- |        |       |         |
|--------|-------|---------|
| ① イギリス | ② インド | ③ オランダ  |
| ④ 中国   | ⑤ 日本  | ⑥ ポルトガル |

問3 c に最も適する語を次の①～④から一つ選んで、マークせよ。

23

- |      |         |      |       |
|------|---------|------|-------|
| ① 沖縄 | ② セイロン島 | ③ 香港 | ④ マカオ |
|------|---------|------|-------|

問4 d に最も適する語を次の①～⑥から一つ選んで、マークせよ。

24

- |        |       |         |
|--------|-------|---------|
| ① イギリス | ② インド | ③ オランダ  |
| ④ 中国   | ⑤ 日本  | ⑥ ポルトガル |

問5 下線部1に関連して、1954年より前におこった出来事はどれか、最も適するものを次の①～④から一つ選んで、マークせよ。 25

- ① アラブ連盟が成立した。
- ② アルジェリアが独立した。
- ③ バングラデシュが分離・独立した。
- ④ ベルリンの壁が建設された。

問6 下線部2に関連して、次の(1), (2)に答えよ。

(1) 19世紀の戦争について述べた以下の文 (ア), (イ) の正誤の組み合わせとして正しいものはどれか、次の①～④から一つ選んで、マークせよ。

26

- (ア) 独立戦争をへて、ギリシアはオスマン帝国から独立した。  
(イ) クリミア戦争に敗れたロシアは、南下政策を一時中断した。

- |               |               |
|---------------|---------------|
| ① (ア)－正 (イ)－正 | ② (ア)－正 (イ)－誤 |
| ③ (ア)－誤 (イ)－正 | ④ (ア)－誤 (イ)－誤 |

(2) 第3次中東戦争でイスラエルに占領されたが、その後エジプトに返還された場所はどこか、最も適するものを次の①～④から一つ選んで、マークせよ。

27

- |         |           |
|---------|-----------|
| ① グラン高原 | ② シナイ半島   |
| ③ カイロ   | ④ ヨルダン川西岸 |

問7 下線部3に関連して、1972年当時のアメリカ合衆国の大統領はだれか、最も適するものを次の①～④から一つ選んで、マークせよ。 28

- |           |         |
|-----------|---------|
| ① キッシンジャー | ② ジョンソン |
| ③ トルーマン   | ④ ニクソン  |

B アジアでは、<sup>4</sup>1960年頃から、<sup>5</sup>政治運動や<sup>6</sup>社会運動を抑圧しながら工業化を強行する開発独裁体制が登場した。<sup>7</sup>eではスカルノの失脚後に大統領となったfが、かつてアメリカの植民地であったgではhが、マレーシアから分離したiではjが、それぞれ開発独裁体制をしいた。

問8 e に最も適する語を次の①～⑧から一つ選んで、マークせよ。

29

- |         |          |          |
|---------|----------|----------|
| ① イラン   | ② インドネシア | ③ シンガポール |
| ④ タイ    | ⑤ トルコ    | ⑥ ビルマ    |
| ⑦ フィリピン | ⑧ モンゴル   |          |

問9 f に最も適する語を次の①～⑧から一つ選んで、マークせよ。

30

- |              |              |
|--------------|--------------|
| ① アギナルド      | ② アブデュルハミト2世 |
| ③ シハヌーク      | ④ スハルト       |
| ⑤ ファン=ボイ=チャウ | ⑥ ポル=ポト      |
| ⑦ マルコス       | ⑧ リー=クアンユー   |

問10 g に最も適する語を次の①～⑧から一つ選んで、マークせよ。

31

- |         |          |          |
|---------|----------|----------|
| ① イラン   | ② インドネシア | ③ シンガポール |
| ④ タイ    | ⑤ トルコ    | ⑥ ビルマ    |
| ⑦ フィリピン | ⑧ モンゴル   |          |



問11 h に最も適する語を次の①～⑧から一つ選んで，マークせよ。

32

- |              |                |
|--------------|----------------|
| ① アギナルド      | ② アブデュルハミト 2 世 |
| ③ シハヌーク      | ④ スハルト         |
| ⑤ ファン＝ボイ＝チャウ | ⑥ ポル＝ポト        |
| ⑦ マルコス       | ⑧ リー＝クアンユー     |

問12 i に最も適する語を次の①～⑧から一つ選んで，マークせよ。

33

- |         |          |          |
|---------|----------|----------|
| ① イラン   | ② インドネシア | ③ シンガポール |
| ④ タ イ   | ⑤ トルコ    | ⑥ ビルマ    |
| ⑦ フィリピン | ⑧ モンゴル   |          |

問13 j に最も適する語を次の①～⑧から一つ選んで，マークせよ。

34

- |              |                |
|--------------|----------------|
| ① アギナルド      | ② アブデュルハミト 2 世 |
| ③ シハヌーク      | ④ スハルト         |
| ⑤ ファン＝ボイ＝チャウ | ⑥ ポル＝ポト        |
| ⑦ マルコス       | ⑧ リー＝クアンユー     |

問14 下線部 4 に関連して，1960年代におこった出来事はどれか，最も適するものを次の①～④から一つ選んで，マークせよ。 35

- ① アジア＝アフリカ会議（バンドン会議）が開催された。
- ② 第五福竜丸事件がおこった。
- ③ 日米安全保障条約が改定された。
- ④ 日本が国際連合に加盟した。

問15 下線部5に関連して、次の(1), (2)に答えよ。

- (1) 18世紀に成立し、イギリス製品不買運動などの反発をまねいた法はどれか、最も適するものを次の①～④から一つ選んで、マークせよ。 36

- |             |          |
|-------------|----------|
| ① アイルランド自治法 | ② 印紙法    |
| ③ 航海法       | ④ ローラット法 |

- (2) 1968年に「プラハの春」とよばれる民主化を求める市民運動がおこった国はどこか、最も適するものを次の①～④から一つ選んで、マークせよ。

37

- |             |         |
|-------------|---------|
| ① チェコスロヴァキア | ② ハンガリー |
| ③ ブルガリア     | ④ ルーマニア |

問16 下線部6に関連して、イギリスの社会や政治を風刺したスウィフトの小説はどれか、最も適するものを次の①～④から一つ選んで、マークせよ。 38

- |              |                 |
|--------------|-----------------|
| ① 『ガリヴァー旅行記』 | ② 『コモン=センス』     |
| ③ 『ドン=キホーテ』  | ④ 『ロビンソン=クルーソー』 |

問17 下線部7に関連して、次の(1), (2)に答えよ。

- (1) 長期にわたる独裁体制をしいたが、メキシコ革命で打倒されフランスに亡命した人物（1830～1915）はだれか、最も適するものを次の①～⑥から一つ選んで、マークせよ。 39

- |        |         |       |
|--------|---------|-------|
| ① カストロ | ② ゲバラ   | ③ サパタ |
| ④ ディアス | ⑤ バティスタ | ⑥ マデロ |

- (2) アメリカ資本と結びつき独裁体制をしいたが、キューバ革命で打倒された人物（1901～73）はだれか、最も適するものを次の①～⑥から一つ選んで、マークせよ。 40

- |        |         |       |
|--------|---------|-------|
| ① カストロ | ② ゲバラ   | ③ サパタ |
| ④ ディアス | ⑤ バティスタ | ⑥ マデロ |

## 政治・経済

( 解答番号  ~  )

I 次の文章を読み、下の問いに答えよ。

1945年8月、日本は  を受諾して連合国に無条件降伏し、第二次世界大戦は終わった。 の内容は、日本に対して、軍国主義の除去、民主主義の復活・強化、基本的人権の尊重などを求めるものであり、それに沿った大日本帝国憲法<sup>(a)</sup>（明治憲法）の改正が重要な課題となった。

日本側が当初作成した憲法改正案は、明治憲法と大差のないものであった。そのため、連合国軍総司令部（GHQ）はみずから憲法草案（マッカーサー草案）<sup>(b)</sup>を示し、これをもとに作成された政府案が、戦後初の衆議院議員総選挙<sup>(c)</sup>を経て開かれた帝国議会に提出された。この帝国議会において、政府案に生存権規定<sup>(d)</sup>の追加などいくつかの重要な修正がなされた上で、修正案が可決された。こうして、国民が制定した  憲法として日本国憲法が成立し、 年11月3日に公布され、翌年5月3日から施行されたのである。

日本国憲法は、明治憲法の改正という手続きによって制定されたとはいえ、 ・基本的人権の尊重・平和主義<sup>(e)</sup>を三大基本原理とする、実質的にはまったく新しい憲法である。また、明治憲法下での人権侵害への反省から、人身の自由<sup>(f)</sup>の保障を強化したり、福祉国家的な考え方を受けて、公共の福祉による経済的自由<sup>(g)</sup>の制限や、社会権の保障を取り入れたりしたことも重要である。

問1 文中の  ～  に入れるのに最も適当なものを、次の①～④のうちからそれぞれ一つ選びマークせよ。

- |                                |         |            |        |        |
|--------------------------------|---------|------------|--------|--------|
| <input type="text" value="1"/> | ① オスロ合意 | ② キングストン合意 |        |        |
|                                | ③ 大西洋憲章 | ④ ポツダム宣言   |        |        |
| <input type="text" value="2"/> | ① 民 定   | ② 欽 定      | ③ 私 擬  | ④ 軟 性  |
| <input type="text" value="3"/> | ① 1945  | ② 1946     | ③ 1947 | ④ 1948 |
| <input type="text" value="4"/> | ① 主権国家  | ② 権力分立     |        |        |
|                                | ③ 国民主権  | ④ 国民国家     |        |        |

問2 下線部①の大日本帝国憲法に関連して、以下の(1)と(2)に答えよ。

(1) 大日本帝国憲法が公布された年として最も適当なものを、次の①～④のうちから一つ選びマークせよ。

- ① 1869                      ② 1879                      ③ 1889                      ④ 1899

(2) 大日本帝国憲法に基づく制度として**適当でない**ものを、次の①～④のうちから一つ選びマークせよ。

- ① 枢密院                      ② 統帥権の独立  
③ 象徴天皇制                      ④ 天皇の名における裁判

問3 下線部②のマッカーサーに関連して、マッカーサー三原則の内容として最も適当なものを、次の①～④のうちから一つ選びマークせよ。

- ① 政教分離の原則                      ② 表現の自由  
③ 勤労の権利                      ④ 戦争の放棄

問4 下線部③の衆議院議員総選挙について、以下の(1)と(2)に答えよ。

(1) 2023年時点での選挙制度として最も適当なものを、次の①～④のうちから一つ選びマークせよ。

- ① 大選挙区制                      ② 中選挙区制  
③ 小選挙区比例代表並立制                      ④ 非拘束名簿式比例代表制

(2) 2021年の年齢層別投票率で、20歳代の投票率として最も適切なものを、次の①～④のうちから一つ選びマークせよ。 9

- ① 16.5%                      ② 26.5%                      ③ 36.5%                      ④ 46.5%

問5 下線部④の生存権について定めている日本国憲法の条文として最も適切なものを、次の①～④のうちから一つ選びマークせよ。 10

- ① 第21条                      ② 第23条                      ③ 第25条                      ④ 第29条

問6 下線部⑤の平和主義に関連して、以下の(1)と(2)に答えよ。

(1) 日本国憲法第9条をめぐる裁判として**適当でない**ものを、次の①～④のうちから一つ選びマークせよ。 11

- ① 百里基地訴訟    ② 滝川事件  
③ 砂川事件    ④ 恵庭事件

(2) 2023年度の日本の防衛関係費（当初予算）として最も適切なものを、次の①～④のうちから一つ選びマークせよ。 12

- ① 約1.8兆円                      ② 約2.8兆円                      ③ 約4.8兆円                      ④ 約6.8兆円

問7 下線部⑥の人身の自由に関連して、以下の(1)と(2)に答えよ。

(1) 再審で無罪判決が出された冤罪事件として**適当でない**ものを、次の①～④のうちから一つ選びマークせよ。 13

- ① 免田事件                      ② 財田川事件                      ③ 足利事件                      ④ 大津事件

(2) 以下の文(ア)と(イ)の正誤の組み合わせとして最も適切なものを，次の①～④のうちから一つ選びマークせよ。 

14
----

(ア) 被疑者・被告人には黙秘権が保障されている。

(イ) 逮捕や捜索を行うために必要な令状は司法官憲が発する。

① (ア)－正 (イ)－正

② (ア)－正 (イ)－誤

③ (ア)－誤 (イ)－正

④ (ア)－誤 (イ)－誤

問 8 下線部㉔の経済的自由に関する内容として最も適切なものを，次の①～④のうちから一つ選びマークせよ。 

15
----

① 最高裁判所は1955年，公衆浴場開設の距離に関する規制を違憲と判断した。

② 最高裁判所は1975年，薬事法の薬局開設距離制限規定を違憲と判断した。

③ 居住・移転の自由は経済的自由に含まれない。

④ 国籍離脱の自由は経済的自由に含まれない。

## Ⅱ 次の文章を読み、下の問いに答えよ。

日本の合計特殊出生率は、2005年に  となり、その後、緩やかな上昇傾向にあったが、ここ数年微減傾向となっている。2022年は  と依然として低い水準にあり、<sup>(a)</sup> 長期的な少子化の傾向が継続している。

また、<sup>(b)</sup> ライフスタイルが従来とは異なるものになってきている。例えば、2040年には50歳時の未婚割合が男性で約29%、女性では約19%になるものと見込まれている。<sup>(c)</sup> 共働き世帯と専業主婦世帯とを比べると、1997年以降は前者の数が後者の数を上回っている。<sup>(d)</sup>

さらに、日本では2025年までにいわゆる「団塊の世代」が全て75歳以上となり、<sup>(e)</sup> 超高齢社会を迎える。<sup>(f)</sup> 公的年金制度は、予測することが難しい将来のリスクに対して、社会全体であらかじめ備えるための制度であり、現役世代の保険料負担により、その時々の高齢世代の年金給付をまかなう  扶養である  方式を基本とした仕組みで運営されている。

直近の公的年金制度の適用状況を国民年金の被保険者の種別ごとに見てみると、いわゆるサラリーマンや公務員等である第  号被保険者等が4,535万人（2021年度末、以下同様）と全体の約67%を占めており、自営業者や学生等である第  号被保険者が1,431万人、第  号被保険者の被扶養配偶者である第  号被保険者は763万人となっている。

公的年金制度については、2004年の年金制度改革により、中長期的に<sup>(g)</sup> 持続可能な運営を図るための<sup>(h)</sup> 財政フレームワークが導入された。具体的には、<sup>(i)</sup> 基礎年金国庫負担割合の引上げと積立金の活用により保険料の段階的な引上げ幅を極力抑えた上で、保険料の上限を固定し、その保険料収入の範囲内で年金給付をまかなうことができるよう、給付水準について、前年度よりも年金の名目額を下げずに<sup>(j)</sup> 賃金・物価上昇の範囲内で自動的に調整する仕組み（）が導入された。

保険料の段階的な引上げについては、国民年金の保険料は2017年4月に、厚生年金の保険料率は同年9月に、それぞれ完了した。<sup>(k)</sup>

（厚生労働省『令和5年版厚生労働白書』148、256ページから一部抜粋し、加筆・修正・削除した。）

問1 文中の 16 と 17 に入れるのに最も適当なものを、次の①～④のうちからそれぞれ一つ選びマークせよ。

16

- ① 1.06              ② 1.16              ③ 1.26              ④ 1.36

17

- ① ノーマライゼーション  
② マクロ経済スライド  
③ ビルトイン・スタビライザー  
④ 日本版401 k

問2 文中の A と B に入る言葉の組み合わせとして最も適当なものを、次の①～④のうちから一つ選びマークせよ。 18

- ① A - 世代間      B - 積立  
② A - 世代間      B - 賦課  
③ A - 世代内      B - 積立  
④ A - 世代内      B - 賦課

問3 文中の C ～ E に入る数字の組み合わせとして最も適当なものを、次の①～⑥のうちから一つ選びマークせよ。 19

- ① C - 1      D - 2      E - 3  
② C - 1      D - 3      E - 2  
③ C - 2      D - 1      E - 3  
④ C - 2      D - 3      E - 1  
⑤ C - 3      D - 1      E - 2  
⑥ C - 3      D - 2      E - 1

問4 下線部①の合計特殊出生率について、日本の現在の人口を維持するために必要な数字として最も適当なものを、次の①～④のうちから一つ選びマークせよ。

20

- ① 1.17              ② 1.47              ③ 1.77              ④ 2.07



問5 下線部⑥の少子化に関連して、2022年の日本の出生数として最も適当なものを、次の①～④のうちから一つ選びマークせよ。

- ① 55.1万人      ② 77.1万人      ③ 99.1万人      ④ 111.1万人

問6 下線部㉔のライフスタイルに関して、従業員一人当たりの労働時間を減らし、雇用を増やす施策として最も適当なものを、次の①～④のうちから一つ選びマークせよ。

- ① フリーランス                      ② リモートワーク
- ③ ワーキングプア                ④ ワークシェアリング

問7 下線部④の共働き世帯に関連して、次のア～ウの日本の法律を制定年にそって古い順に並べたものとして最も適当なものを、次の①～⑥のうちから一つ選びマークせよ。

23

- ア 男女共同参画社会基本法                  イ 育児・介護休業法  
ウ 男女雇用機会均等法

- ① ア → イ → ウ                      ② ア → ウ → イ  
③ イ → ア → ウ                      ④ イ → ウ → ア  
⑤ ウ → ア → イ                      ⑥ ウ → イ → ア

問 8 下線部㊦の超高齢社会とは、一般的に65歳以上の老年人口が総人口に占める割合が何%を超えたものか。最も適当なものを、次の①～④のうちから一つ選びマークせよ。

24

- ① 7%                      ② 14%                      ③ 21%                      ④ 28%

問9 下線部①の公的年金制度に関連して、次のア～ウの日本の法律を制定年によって古い順に並べたものとして最も適当なものを、次の①～⑥のうちから一つ選びマークせよ。 25

ア 介護保険法

イ 厚生年金保険法

ウ 国民年金法

① ア → イ → ウ

② ア → ウ → イ

③ イ → ア → ウ

④ イ → ウ → ア

⑤ ウ → ア → イ

⑥ ウ → イ → ア

問10 下線部⑧の持続可能に関連して、持続可能な開発目標（SDGs）に掲げられた具体的なターゲットの数として最も適当なものを、次の①～④のうちから一つ選びマークせよ。 26

① 139

② 149

③ 159

④ 169

問11 下線部⑨の財政に関連して、2023年度当初予算における国債依存度として最も適当なものを、次の①～④のうちから一つ選びマークせよ。 27

① 31.1%

② 41.1%

③ 51.1%

④ 61.1%

問12 下線部⑩の基礎年金国庫負担割合の引上げの記述として最も適当なものを、次の①～④のうちから一つ選びマークせよ。 28

①  $\frac{1}{3}$  から  $\frac{1}{2}$  に引き上げられた。

②  $\frac{1}{4}$  から  $\frac{1}{3}$  に引き上げられた。

③  $\frac{1}{4}$  から  $\frac{1}{2}$  に引き上げられた。

④  $\frac{1}{5}$  から  $\frac{1}{3}$  に引き上げられた。

問13 下線部①の賃金に関連して，課税される所得金額が1,000万円の場合の2023年時点での所得税の税率として最も適当なものを，次の①～④のうちから一つ選びマークせよ。 29

- ① 33%                      ② 40%                      ③ 45%                      ④ 50%

問14 下線部⑫の2017年4月時点での内閣総理大臣として最も適当なものを，次の①～④のうちから一つ選びマークせよ。 30

- ① 橋本龍太郎      ② 安倍晋三      ③ 菅義偉      ④ 岸田文雄

### Ⅲ 次の文章を読み、下の問いに答えよ。

2023年版外交青書は、「国際社会は歴史の転換期にある。」という印象的な一文で始まる。<sup>(a)</sup>2019年末に明るみになった新型コロナウイルスは瞬間に地球的規模で感染の蔓延とこれによる社会的活動の大規模な萎縮を招いた。その中で、2022年2月には  が隣国に侵攻されたことをうけてアメリカを含む NATO 諸国等が  を武器支援した。これによって、1989年のマルタ会談に際して、 のゴルバチョフ共産党書記長とアメリカのブッシュ大統領が冷戦の終結<sup>(b)</sup>を宣言してわずか30年ほどで世界はまた熱戦の危機に晒<sup>さら</sup>されることとなっている。このような国際情勢を見据えて、外交青書は続けて言う。

「冷戦終焉<sup>えん</sup>以降しばらくの間、自由で開かれた安定的な国際秩序は世界に拡大した。圧倒的な国力を有する米国と日本を含む先進民主主義国が自由、民主主義、基本的人権の尊重、法の支配<sup>(c)</sup>などの普遍的価値や原則に基づく国際秩序の維持・発展をリードし、国際関係の公平性、透明性、予見可能性を高めようという国際協調の潮流が強まった。また、こうした国際秩序を前提として、経済のグローバル化と相互依存が進み、開発途上国を含む国際社会に一定の安定と経済成長をもたらした。

しかし、グローバル化により世界全体としては国家間の格差は縮まったものの、後発開発（発展）途上国（  ）諸国などその恩恵を十分受けられていない諸国もある。また、先進国においては、国内の格差<sup>(d)</sup>がむしろ拡大し、それが政治・社会的な緊張と分断を招くこととなった。加えて、上述の国際秩序の下で発展した中国を始めとする新興国・途上国の台頭は、近年、国際社会にパワーバランスの変化をもたらし、地政学的な国家間競争が激しさを増している。一部の国家は急速かつ不透明な軍事力の強化<sup>(e)</sup>を進め、独自の歴史観・価値観に基づき既存の国際秩序に対する挑戦的姿勢と自己主張を強めている。さらに近年、安全保障の裾野は半導体や  （希土類元素）などのサプライチェーンの強靱性確保<sup>(f)</sup>、重要・新興技術の育成と保護、サイバーセキュリティ、偽情報対策などにまで広がりを見せている。」

このような転換期にある国際社会の中で私たちはどのように振る舞うべきか熟慮

が必要である。

※外交青書引用箇所は、外務省『令和5年版外交青書（外交青書 2023）』2ページを一部加筆・修正の上引用したものである。

問1 文中の 31 ～ 34 に入れるのに最も適当なものを、次の①～④のうちからそれぞれ一つ選びマークせよ。

- |    |          |         |       |       |
|----|----------|---------|-------|-------|
| 31 | ① リトアニア  | ② ベラルーシ |       |       |
|    | ③ ウクライナ  | ④ ポーランド |       |       |
| 32 | ① ロシア    | ② 東ドイツ  |       |       |
|    | ③ CIS    | ④ ソ 連   |       |       |
| 33 | ① ADR    | ② DAC   | ③ LDC | ④ SDR |
| 34 | ① ウラン    | ② バイオマス |       |       |
|    | ③ プルトニウム | ④ レアアース |       |       |

問2 下線部①の外交青書に関連して、日本の外交三原則に**含まれない**ものを、次の①～④のうちから一つ選びマークせよ。 35

- ① 国連中心主義
- ② 単独行動主義
- ③ アジアの一員としての立場の堅持
- ④ 自由主義諸国との協調

問3 下線部⑤の冷戦の終結の宣言後に起きた、次のア～ウの出来事を古い順に並べた組み合わせとして最も適当なものを、次の①～⑥のうちから一つ選びマークせよ。 36

- ア 第1回米朝首脳会談                      イ 湾岸戦争  
ウ アメリカ同時多発テロ

- |             |             |
|-------------|-------------|
| ① ア → イ → ウ | ② ア → ウ → イ |
| ③ イ → ア → ウ | ④ イ → ウ → ア |
| ⑤ ウ → ア → イ | ⑥ ウ → イ → ア |

問4 下線部㉔の法の支配に関連する記述として最も適当なものを、次の①～④のうちから一つ選びマークせよ。 37

- ① 為政者が法律を専横的に定立することができる原則をいう。
- ② マグナ・カルタは、法の支配を根拠に王制並びに身分制度の廃止を宣言した。
- ③ ブラクトンは、「国王はいかなる人の下にも立たないが、神と法の下にある。」と述べた。
- ④ ヒトラーは、法治主義の重要性を説き、民族浄化政策を進めるナチスを厳しく非難した。

問5 下線部㉔の格差に関連して，SDGsに掲げられた「貧困をなくそう」の目標を表す図として最も適当なものを，次の①～④のうちから一つ選びマークせよ。ただし，目標を示す語句は図から削除した。

38

①



②



③



④



問6 下線部㉔の軍事力に関連して，非核兵器地帯条約に該当しない条約として最も適当なものを，次の①～④のうちから一つ選びマークせよ。

39

① オタワ条約

② セメイ条約

③ ペリンダバ条約

④ ラロトンガ条約

問7 下線部①の重要・新興技術の育成と保護に関連して，2023年の時点で，知的財産高等裁判所が設置されている裁判所として最も適当なものを，次の①～④のうちから一つ選びマークせよ。

40

- ① 最高裁判所
- ② 全ての高等裁判所
- ③ 東京高等裁判所及び大阪高等裁判所
- ④ 東京高等裁判所



# 数 学

(解答番号  $^1 \square \sim ^{51} \square$ )

## 解答上の注意

- 1) 問題の文中の  $^1 \square$ ,  $^2 \square$  などの一つ一つには、特に指示のない限り、それぞれ 0 から 9 までの数字が一つ入る。  $\square$  の左上の数字は「解答番号」である。
- 2) 2 個並んだ  $\square \square$  は 2 桁(けた)の正の整数を表す。3 個以上並んだ場合も同様である。
- 3)  $\square$  の前に「-」がついている場合は負の整数を表す。例えば、 $-\square$  は 1 桁の負の整数を表し、 $-\square\square$  は 2 桁の負の整数を表す。
- 4)  $\frac{\square}{\square}$ ,  $\frac{\square}{\square\square}$ ,  $-\frac{\square}{\square}$  などは分数を表す。分数形で解答する場合は、既約分数(それ以上約分できない分数)で答えること。
- 5) 根号を含む形で解答する場合は、根号の中に現れる自然数が最小となる形で答えること。例えば、 $\square\sqrt{\square}$  に  $4\sqrt{2}$  と答えるところを、 $2\sqrt{8}$  のように答えてはならない。
- 6) 選択肢から一つを選んで、番号を答える場合もある。

I  $t$  を実数とする。O を原点とする座標空間に 2 点  $P(2t, t-2, t^2)$ ,  $Q(t^2-3, t, -2t+3)$  がある。

(1) P が  $xz$  平面上にあるのは  $t = \frac{1}{\square}$  のときであり, Q が  $xy$  平面上にあるのは  $t = \frac{2}{3} \frac{\square}{\square}$  のときである。

(2)  $OP = OQ$  となるときの  $t$  の値は, 小さい方から順に  $-\frac{4}{5} \frac{\square}{\square}$ ,  $\frac{6}{\square}$  である。

(3)  $t > 0$  であって,  $\overrightarrow{OP}$  と  $\overrightarrow{OQ}$  が垂直であるとき,  $t$  の値は  $\frac{7}{\square}$  である。このとき, 三角形 OPQ の面積は  $\frac{8}{\square} \sqrt{\frac{9}{\square}}$  である。

(4) PQ が最小となるときの  $t$  の値は, 小さい方から順に  $-\frac{10}{\square}$ ,  $\frac{11}{\square}$  である。また, PQ の最小値は  $\frac{12}{\square} \sqrt{\frac{13}{\square}}$  である。

(計 算 用 紙)

II  $a$  を実数とし、以下の関数  $f(x)$  を考える。ただし、 $0 \leq x < 2\pi$  とする。

$$f(x) = (\sin x + \cos x)(2 \sin x \cos x - 5) - 6 \sin x \cos x + a$$

また、 $t = \sin x + \cos x$  とおく。

(1)  $t$  のとりうる値の範囲は、 $-\sqrt{{}^{14}\square} \leq t \leq \sqrt{{}^{15}\square}$  である。

(2)  $f(x)$  を  $t$  の式で表すと  $t^3 - {}^{16}\square t^2 - {}^{17}\square t + {}^{18}\square + a$  である。

(3)  $f(x)$  が最小となるのは  $x = \frac{{}^{19}\square}{{}^{20}\square} \pi$  のときである。また、 $f(x)$  の最小値

が 0 となるのは  $a = {}^{21}\square + {}^{22}\square \sqrt{{}^{23}\square}$  のときである。

(4)  $f(x)$  の最大値が 0 となるのは  $a = {}^{24}\square - {}^{25}\square \sqrt{{}^{26}\square}$  のときである。

(5)  $a = 5$  のとき、 $f(x) = 0$  の解は、小さい方から順に  $x = {}^{27}\square, \frac{{}^{28}\square}{{}^{29}\square} \pi$  で

ある。

(計 算 用 紙)

III  $n$  は自然数とする。2つの変数  $x, y$  について、それぞれ  $2n$  個のデータが

$$x_k = 2k - 1, \quad y_k = 4 \left\lfloor \frac{k}{2} \right\rfloor \quad (k = 1, 2, \dots, 2n)$$

であるとする。ここで、 $[z]$  は実数  $z$  を超えない最大の整数である。例えば、 $[3] = 3$ ,  $[3.5] = 3$  である。

(1)  $n = 10$  とする。

(i) 変数  $x$  のデータの平均値は  $^{30}\square$   $^{31}\square$  であり、  
分散は  $^{32}\square$   $^{33}\square$   $^{34}\square$  である。

(ii) 変数  $y$  のデータの平均値は  $^{35}\square$   $^{36}\square$  であり、  
分散は  $^{37}\square$   $^{38}\square$   $^{39}\square$  である。

(2) 変数  $x$  のデータの平均値  $\bar{x}$  と分散  $s_x^2$  をそれぞれ  $n$  で表すと、

$$\bar{x} = ^{40}\square n, \quad s_x^2 = \frac{^{41}\square}{^{42}\square} n^2 - \frac{^{43}\square}{^{44}\square} \text{ である。}$$

(3) 変数  $y$  のデータの平均値  $\bar{y}$  と分散  $s_y^2$  をそれぞれ  $n$  で表すと、

$$\bar{y} = ^{45}\square n, \quad s_y^2 = \frac{^{46}\square}{^{47}\square} n^2 + \frac{^{48}\square}{^{49}\square} \text{ である。}$$

(4) 新たな変数  $e$  について、 $2n$  個のデータが

$$e_k = y_k - x_k \quad (k = 1, 2, \dots, 2n)$$

であるとする。このとき、変数  $e$  のデータの平均値は  $^{50}\square$  であり、  
分散は  $^{51}\square$  である。

(計 算 用 紙)