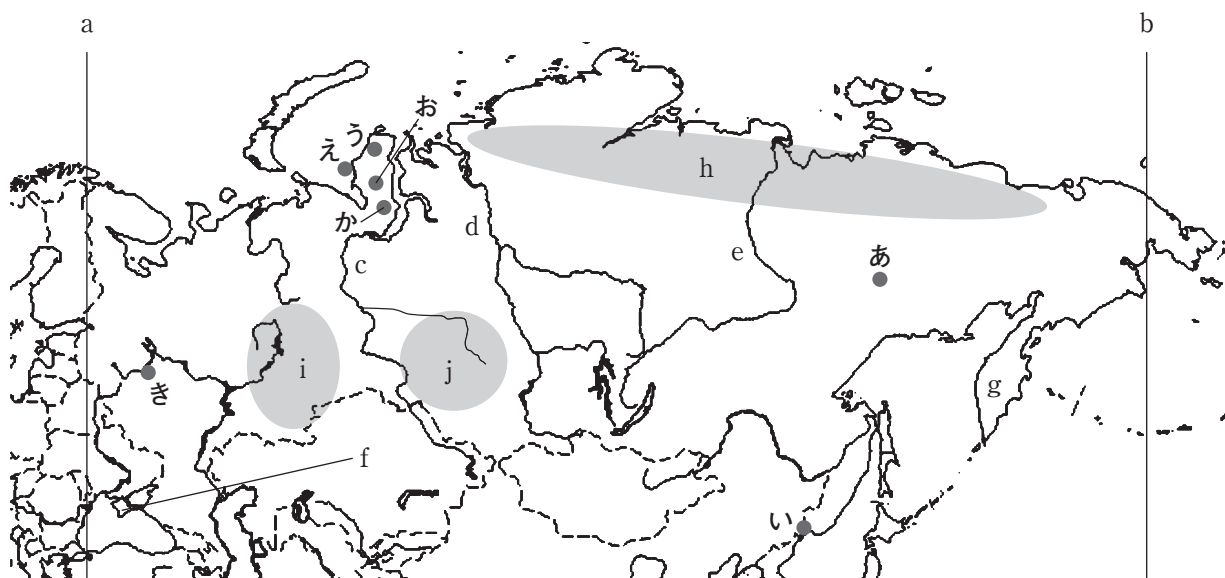


地 理(解答番号 ~)

I 次のロシアとその周辺の地図を見て、下の問い（問1～13）に答えよ。



問1 a・bの組合せとして最も適当なものを、次の①～④のうちから一つ選びマークせよ。

- ① a：東経30度 b：東経150度 ② a：東経30度 b：東経180度
 ③ a：東経60度 b：東経150度 ④ a：東経60度 b：東経180度

問2 c～eの組合せとして最も適当なものを、次の①～⑥のうちから一つ選びマークせよ。 2

- ① c：エニセイ川 d：オビ川 e：レナ川
- ② c：エニセイ川 d：レナ川 e：オビ川
- ③ c：オビ川 d：エニセイ川 e：レナ川
- ④ c：オビ川 d：レナ川 e：エニセイ川
- ⑤ c：レナ川 d：エニセイ川 e：オビ川
- ⑥ c：レナ川 d：オビ川 e：エニセイ川

問3 f・gの組合せとして最も適当なものを、次の①～⑥のうちから一つ選びマークせよ。 3

- ① f：カムチャツカ半島 g：クリム半島（クリミア半島）
- ② f：カムチャツカ半島 g：バルカン半島
- ③ f：クリム半島（クリミア半島） g：カムチャツカ半島
- ④ f：クリム半島（クリミア半島） g：バルカン半島
- ⑤ f：バルカン半島 g：カムチャツカ半島
- ⑥ f：バルカン半島 g：クリム半島（クリミア半島）

問4 あは、人が常住する集落としては世界最低気温を記録した町とされる。あととして最も適当なものを、次の①～④のうちから一つ選びマークせよ。 4

- ① ヴェルホヤンスク ② オイミヤコン
- ③ チ タ ④ ヤクーツク

問5 いは、シベリア鉄道東端の都市である。同鉄道の西端の首都きが午後1時の時、いの時刻として最も適当なものを、次の①～④のうちから一つ選びマークせよ。 5

- ① 午後5時 ② 午後8時 ③ 午後11時 ④ 午前2時

問6 う～かで採掘される資源として最も適当なものを、次の①～④のうちから一つ選びマークせよ。 6

- ① 石 炭 ② 金 ③ 鉄鉱石 ④ 天然ガス

問7 hの地域で卓越する農牧形態として最も適当なものを、次の①～④のうちから一つ選びマークせよ。 7

- ① 移 牧 ② 畑 作 ③ 遊 牧 ④ 酪 農

問8 次の表中のA～Cは、工業地域ごとに代表的都市を列挙したものである。

i・jの工業地域に立地する都市群の組合せとして最も適当なものを、下の①～⑥のうちから一つ選びマークせよ。 8

	都市名
A	イルクーツク、ウランウデ、ブラーツク
B	トムスク、ノヴォクズネツク、ノヴォシビルスク
C	エカテリンブルク、チェリャビンスク、マグニトゴルスク

- ① i : A j : B ② i : A j : C
③ i : B j : A ④ i : B j : C
⑤ i : C j : A ⑥ i : C j : B

問9 現在のロシア連邦に含まれる共和国として最も適当なものを、次の①～④のうちから一つ選びマークせよ。 9

- ① ウズベキスタン ② カザフスタン
③ キルギス ④ サ ハ

問10 ロシアの国土について述べた文として最も適当なものを、次の①～④のうちから一つ選びマークせよ。 10

- ① 広大なロシアの国土は安定陸塊や新期造山帯、古期造山帯などからなる。
- ② 広大なロシアの国土は全体が安定陸塊からなる。
- ③ シベリアには楕状地は見られるが卓状地は見られない。
- ④ 南部の山脈からモンゴル高原にかけての高地は新期造山帯に属する。

問11 ロシアの気候について述べた文として最も適当なものを、次の①～④のうちから一つ選びマークせよ。 11

- ① シベリア東部は大陸性の気候で冬に大雪が降る。
- ② 針葉樹のタイガが広がる亜寒帯が最も広く分布する。
- ③ ステップ気候や砂漠気候などの乾燥帯は見られない。
- ④ ツンドラ地帯の寒帯が最も広く分布する。

問12 ロシアで広く用いられる文字として最も適当なものを、次の①～④のうちから一つ選びマークせよ。 12

- ① アラビア文字
- ② キリル文字
- ③ モンゴル文字
- ④ ラテン文字

問13 近年のロシアに関連する紛争について述べた文として最も適当なものを、次の①～④のうちから一つ選びマークせよ。 13

- ① ウクライナ戦争は、ロシアの飛び地であるクリミア半島の主権をめぐるロシアとウクライナの対立から発生した。
- ② グルジア紛争（南オセチア紛争）は、クリム半島（クリミア半島）の主権をめぐるジョージア（グルジア）とロシアとの対立から発生した。
- ③ チェチェン紛争は、チェチェン共和国がロシアからの独立を目指して発生したが、その後独立派勢力と残留派勢力との紛争に発展した。
- ④ ナゴルノ・カラバフ紛争では、バルト三国がロシアからの独立を求めて戦った。

II



国土地理院が発行する地図には、国土基本図、地形図、地勢図、地方図などがあり、縮尺の小さな世界全図などと比べていずれも詳しい地図といえる。このうち地形図は（ ア ）からつくられるようになり、測量や修正が重ねられてきた。現在、日本全土を網羅する地形図には、縮尺が2万5千分の1のものと5万分の1のものがある。前者は空中写真や現地測量によった実測図であり、後者はそれをもとにつくられた（ イ ）図である。

地形図は地形だけを表した主題図ではなく、集落・交通路・土地利用・地物など、地表の諸事象を網羅的に取り上げた（ ウ ）図である。それらの様子は地図記号によって表されるが、例えば消防署は火消し用の（ エ ）を、裁判所は江戸時代の（ オ ）をシンボライズしたものであるなど、地図記号には日本固有の歴史や文化を象徴したものが多い。

問1 文中の下線部 a のうち、最も縮尺が大きなものとして最も適当なものを、次の①～④のうちから一つ選びマークせよ。

14

- ① 国土基本図 ② 地形図 ③ 地勢図 ④ 地方図

問2 文中の（ ア ）に当てはまる最も適当なものを、次の①～④のうちから一つ選びマークせよ。

15

- ① 江戸時代の末頃 ② 明治時代の中頃
③ 大正時代の初め頃 ④ 第二次世界大戦後

問3 文中の（ イ ）に当てはまる最も適当なものを、次の①～④のうちから一つ選びマークせよ。

16

- ① 加工 ② 仮製 ③ 編集 ④ 模式

問4 文中の（ ウ ）に当てはまる最も適当なものを、次の①～④のうちから一つ選びマークせよ。

17

- ① 一般 ② 全体 ③ 総合 ④ 複合

問5 文中の（エ）（オ）に当てはまる組合せとして最も適当なものを、

次の①～④のうちから一つ選びマークせよ。

18

- ① エ：^{さすまた}刺股 オ：^{こうさつ}高札 ② エ：^{さすまた}刺股 オ：^{ふれがき}触書
③ エ：^{まとい}纏 オ：^{こうさつ}高札 ④ エ：^{まとい}纏 オ：^{ふれがき}触書

問6 図の縮尺として最も適当なものを、次の①～④のうちから一つ選びマークせ

よ。

19

- ① 5千分の1 ② 1万分の1
③ 2万5千分の1 ④ 5万分の1

問7 図中の最高地点と最低地点の高度差として最も適当なものを、次の①～④の

うちから一つ選びマークせよ。

20

- ① 約390m ② 約410m ③ 約430m ④ 約450m

問8 松川について述べた文として最も適当なものを、次の①～④のうちから一つ

選びマークせよ。

21

- ① 一部の区間でかれ川となっている。
② 一部の区間で郡・市界となっている。
③ すべての区間で天井川となっている。
④ 扇状地は右岸側でより発達している。

問9 長野電鉄河東線について述べた文として最も適当なものを、次の①～④のう

ちから一つ選びマークせよ。

22

- ① 一部の区間で複線となっている。
② 道路との交差はすべて踏切になっている。
③ 盛土や切土をしている区間は見られない。
④ 「おぶせ」駅と「つすみ」駅の間は1kmほどである。

問10 果樹園で多く栽培されている果物として**適当でないもの**を、次の①～④のうちから一つ選びマークせよ。 23

- ① ぶどう ② みかん ③ も も ④ りんご

問11 小布施町の市街地における建物の密集地付近に見られるものとして最も**適当な**ものを、次の①～④のうちから一つ選びマークせよ。 24

- ① 高等学校 ② 税務署 ③ 保健所 ④ 郵便局

問12 図から読み取れる事柄として最も**適当な**ものを、次の①～④のうちから一つ選びマークせよ。 25

- ① 雁田山の南山腹に複数の採鉱地があり、金属資源が採掘されている。
② 旧中山道が前身となる国道が、小布施の市街地を南北に通っている。
③ 千曲川は、図中の区間では北から南に向かって流れている。
④ 矢島、山王島、大島など、「島」のつく地名が千曲川沿いに見られる。

問13 千曲川について述べた文として最も**適当な**ものを、次の①～④のうちから一つ選びマークせよ。 26

- ① 河床の平均勾配がきわめて大きく、日本の三大急流に数えられる。
② 長さが日本最長の川で、本流は岐阜・富山県境付近から流れ出る。
③ 流域面積が日本最大の川で、下流で信濃川となり越後平野を潤す。
④ 令和元年東日本台風で、堤防が決壊して多くの被害をもたらした。

Ⅲ 以下の問い（A・B）に答えよ。

A 次の図1と文を見て、下の問い（問1～10）に答えよ。

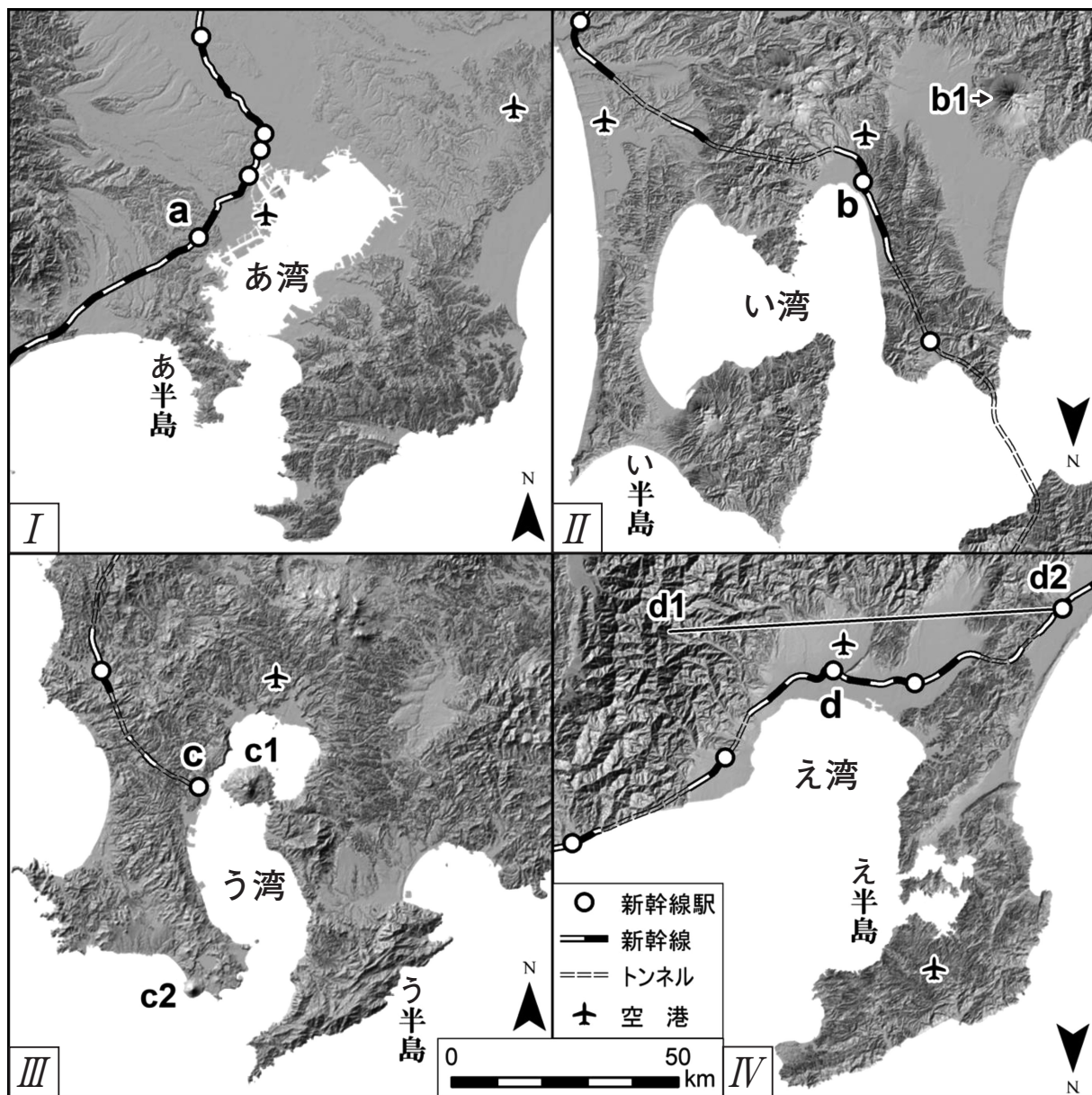


図1

（「陰影起伏図」，「国土数値情報」をもとに作成）

図1のⅠ～Ⅳは日本の四つの地域を地形の起伏がよくわかる陰影起伏図で示したものである。同縮尺かつ半島の先端の向きを合わせることによって、^a平野の広がりや^b半島のかたち、^c湾の大きさ、^d起伏の特徴を比較しやすくなる。日本の気候区分によれば、冬は雪が多い（^dア）と冬は降水量が少ない（イ）、冬は温暖で夏は雨が多い（ウ）に分けられる。いずれの地域も^e新幹線が通り、^f空港も併せ持っている。

問1 下線部aに関して、図1中に含まれない平野として最も適当なものを、次の

①～④のうちから一つ選びマークせよ。

27

- ① 青森平野 ② 関東平野 ③ 庄内平野 ④ 砺波平野

問2 下線部bに関して、図1中のあ～えの半島名の組合せとして最も適当なものを、次の①～④のうちから一つ選びマークせよ。

28

	あ半島	い半島	う半島	え半島
①	房 総	津 軽	薩 摩	能 登
②	房 総	下 北	大 隈	牡 鹿
③	三 浦	下 北	大 隈	能 登
④	三 浦	津 軽	薩 摩	牡 鹿

問3 下線部cに関して、図1中のい湾の名称として最も適当なものを、次の①～

④のうちから一つ選びマークせよ。

29

- ① 石巻湾 ② 内浦湾 ③ 函館湾 ④ 陸奥湾

問4 下線部cに関して、図1中のあ～え湾の特徴として適当でないものを、次の

①～④のうちから一つ選びマークせよ。 30

- ① あ湾は平均水深が5mであさり貝の漁がさかんである。
- ② い湾ではほたて貝の養殖が各地で行われている。
- ③ う湾はカルデラ噴火によって形成された。
- ④ え湾の中央付近では1,000m以上の水深がある。

問5 下線部dに関して、図1中のb 1の名称として最も適当なものを、次の①～

④のうちから一つ選びマークせよ。 31

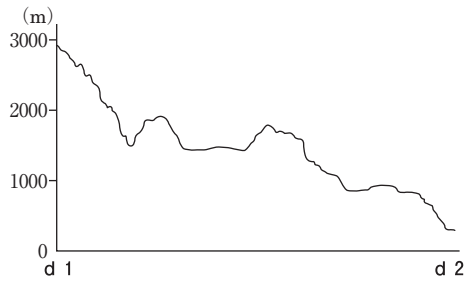
- ① 岩木山 ② 岩手山 ③ 蔵王山 ④ 鳥海山

問6 下線部dに関して、図1中のb 1・c 1・c 2に共通する火山の形態として

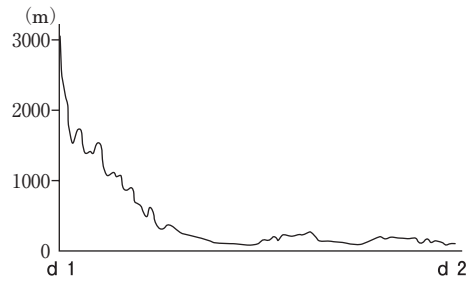
最も適当なものを、次の①～④のうちから一つ選びマークせよ。 32

- ① 成層火山 ② 楯状火山 ③ 溶岩台地 ④ 溶岩ドーム

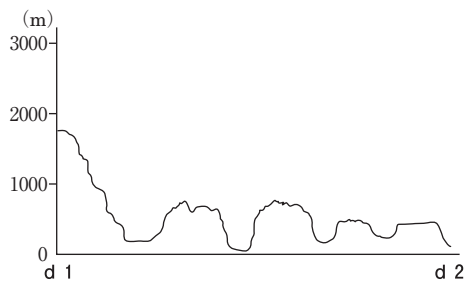
問7 図1中のd1・d2間の地形断面図として最も適当なものを、次の①～④のうちから一つ選びマークせよ。 33



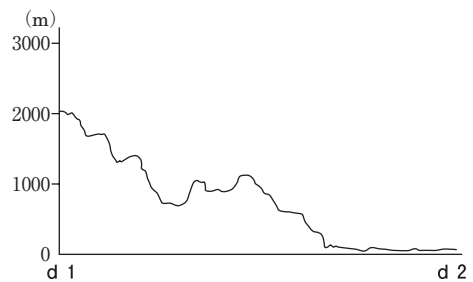
①



②



③



④

問8 (ア)～(ウ)に当てはまる組合せとして最も適当なものを、次の①～⑥のうちから一つ選びマークせよ。 34

	ア	イ	ウ
①	Ⅱ	Ⅰ・Ⅳ	Ⅲ
②	Ⅱ	Ⅳ	Ⅰ・Ⅲ
③	Ⅱ・Ⅳ	Ⅰ	Ⅲ
④	Ⅱ・Ⅳ	Ⅲ	Ⅰ
⑤	Ⅳ	Ⅰ・Ⅱ	Ⅲ
⑥	Ⅳ	Ⅱ	Ⅰ・Ⅲ

問9 下線部 e に関して、東京駅からの距離を測り、駅を並べた場合、最も適当なものを、次の①～④のうちから一つ選びマークせよ。

35

①	(小) a 駅 < b 駅 < 新大阪駅 < d 駅 (大)
②	(小) a 駅 < b 駅 < d 駅 < 新大阪駅 (大)
③	(小) a 駅 < d 駅 < b 駅 < 新大阪駅 (大)
④	(小) a 駅 < d 駅 < 新大阪駅 < b 駅 (大)

問10 下線部 f に関して、I ～ IV 地域の特徴を示した文として最も適当なものを、次の①から④のうちから一つ選びマークせよ。

36

- ① いずれの空港も扇状地上に立地している。
- ② I 地域の空港はすべて50km 圏内に新幹線駅がある。
- ③ 空港は半島の先端に立地する傾向にある。
- ④ 新幹線駅 a ～ d はいずれも50km 圏内に空港がある。

B 次の図2～4と文を見て、下の問い（問11～14）に答えよ。

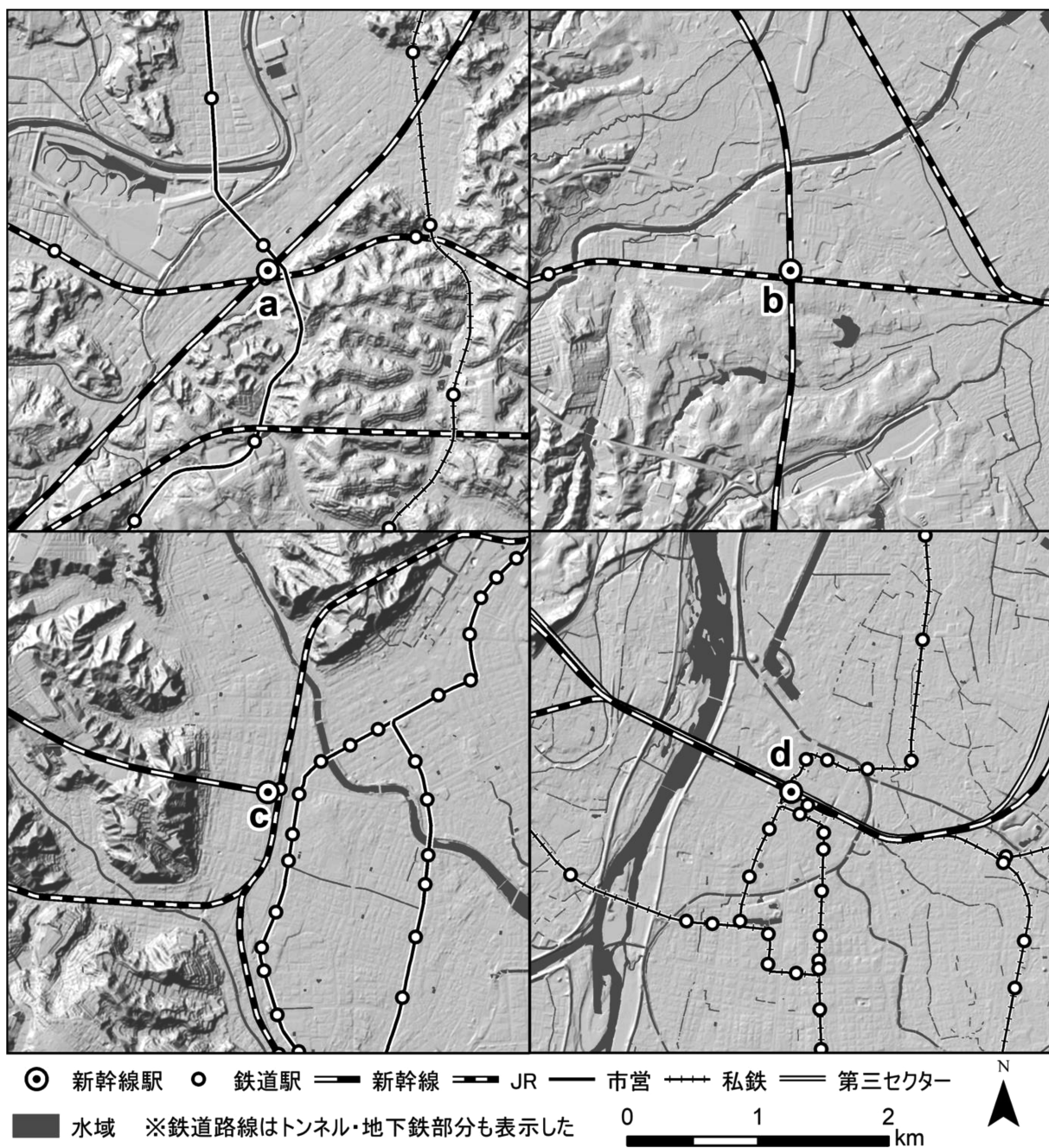


図2

(「陰影起伏図」,「国土数値情報」をもとに作成)

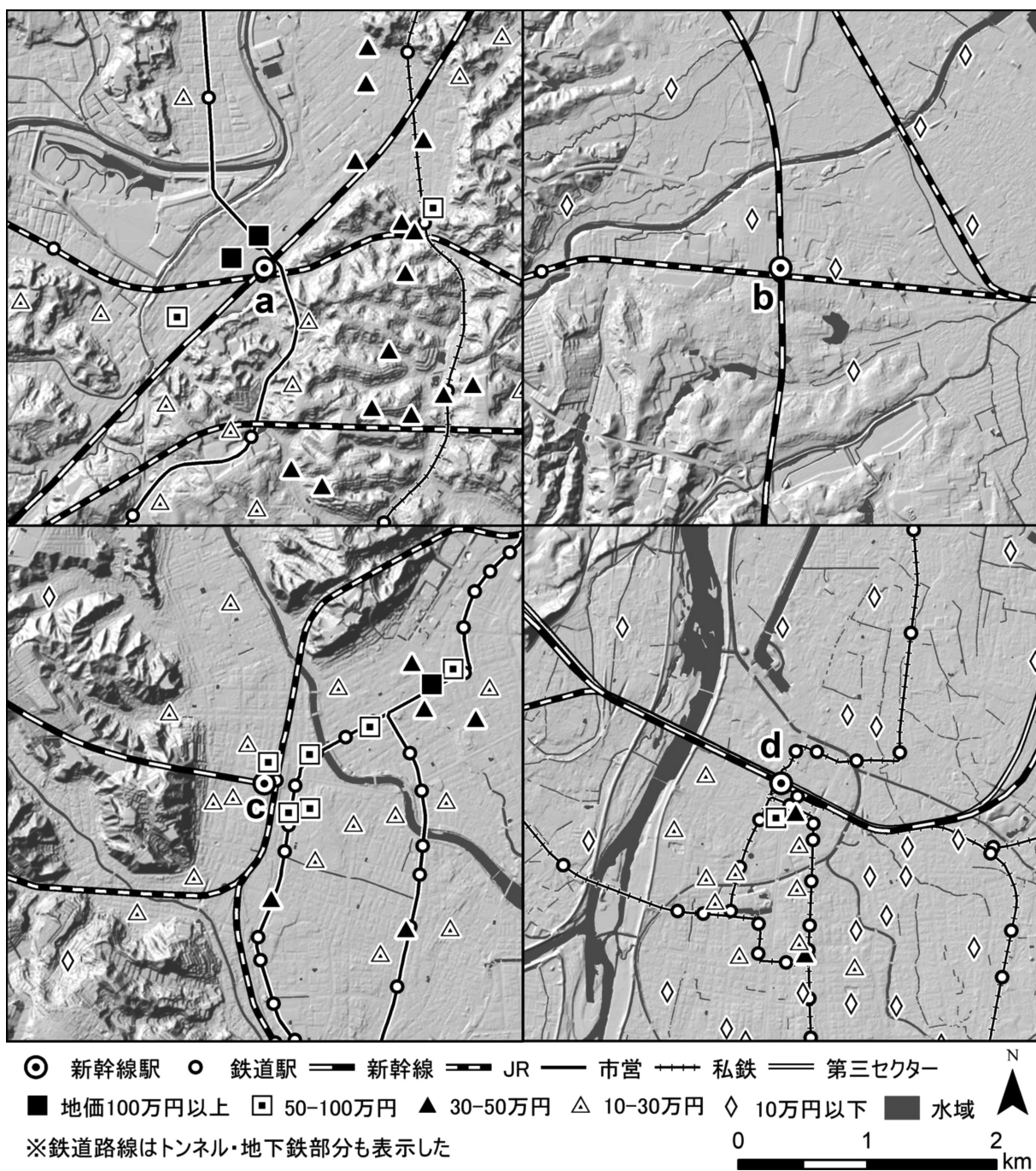


図 3

(「陰影起伏図」, 「国土数値情報」をもとに作成。地価は2024年時。)

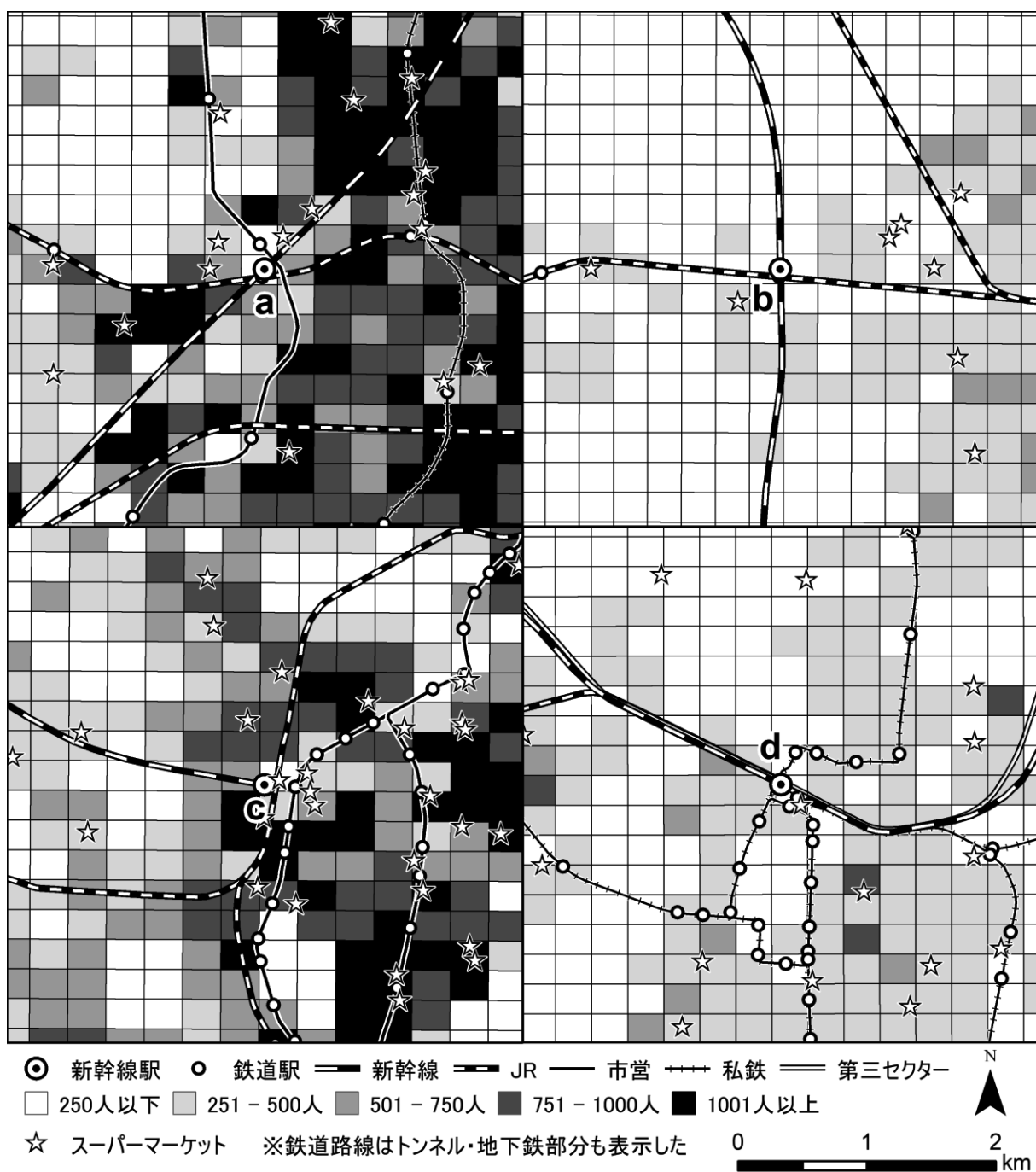


図 4

(「2020年国勢調査250m メッシュ」, 「i タウンページ」 「国土数値情報」をもとに作成)

図2～4は地9ページの図1中に示された新幹線駅a～d周辺を5万分の1の縮尺で示したものである。図2はそれぞれの新幹線駅周辺の陰影起伏と鉄道網を重ね合わせたもので、ミクロスケールで地図化することで、各新幹線駅周辺の地域的特徴が見て取れる。図3は2024年公示地価を示したもので、各新幹線駅周辺で1m²当たりの地価に差が見られる。図4は2020年国勢調査250mメッシュと「i タウンページ」の住所情報を用いて駅周辺の人口とスーパーマーケットの分布を示したものである。以上のように、GIS（地理情報システム）を用いて様々な地理情報を重ね合わせることで、地域を多様な視点で考えることができる。

問11 下線部gについて述べた文として最も適当なものを、次の①から④のうちから一つ選びマークせよ。 37

- ① いずれの駅も1km圏内に河川がある。
- ② いずれの駅も1km圏内に五つ駅がある。
- ③ いずれの駅もJR線・市営・私鉄が近接している。
- ④ いずれの駅も丘陵地上に立地している。

問12 下線部hに関して、新幹線駅周辺の地価の特徴として適当でないものを、次の①から④のうちから一つ選びマークせよ。 38

- ① a駅周辺は100万円以上の地価が2か所見られ、最も地価が高い。
- ② b駅周辺はすべて10万円以下の地価である。
- ③ c駅周辺はJR線沿いに100万円以上の地価が見られる。
- ④ d駅周辺は駅南部の地価が高く、駅北部は10万円以下の地価である。

問13 下線部 i に関して、図 4 と次の表と見比べて、各新幹線駅周辺と表中の工～キの組合せとして最も適当なものを、下の①～④のうちから一つ選びマークせよ。

39

	図 4 中の総人口	スーパーマーケット
工	45,301人	8 件
オ	65,923人	16件
カ	149,217人	31件
キ	199,771人	17件

(「2020年国勢調査250m メッシュ」, 「i タウンページ」などにより作成)

	工	オ	カ	キ
①	b 駅	d 駅	a 駅	c 駅
②	b 駅	d 駅	c 駅	a 駅
③	d 駅	b 駅	c 駅	a 駅
④	d 駅	b 駅	a 駅	c 駅

問14 下線部 i について述べた文として適当でないものを、次の①～④のうちから一つ選びマークせよ。

40

- ① スーパーマーケットは点在している。
- ② a 駅東側の私鉄沿いには人口が多く集積している。
- ③ b ・ d 駅のような交通の結節点でも人口が少ない。
- ④ c 駅の西側は河川があることで人口が少ない。

日 本 史

(解答番号 ～)

I 次のA～Cの文を読み、下の問い（問1～10）に答えよ。

A 聖武天皇は、仏教の力によって国家の安定をはかろうとし、 の翌年に国分寺・国分尼寺建立の詔を出し、その2年後に大仏造立の詔を出した。大仏は後に東大寺の本尊として造立され、 天皇の時に開眼供養会がおこなわれた。東大寺は2度の兵火で主要伽藍が焼失したが、境内には奈良時代の建築も現存する。

B 唐で天台の教えを学んだ最澄は、独自の大乘戒壇の創設を目指したが、南都諸宗の激しい反発を受け、『』を著して反論した。天台宗は後に唐に渡った円仁・円珍によって本格的に密教を取り入れたが、 円仁の門流と円珍の門流とが激しく対立するようになった。

C 摂関時代には、密教と並んで浄土教が流行した。この信仰は、末法思想によっていっそう盛んになり、 末法の世に入るとされた年には宇治に平等院が建立された。平等院鳳凰堂が完成したのはその翌年のことで、本尊の 像は である。

問1 空欄 に入れる語句として最も適当なものはどれか。次の①～④のうち一つをマークせよ。

① 長屋王の変

② 橘奈良麻呂の変

③ 恵美押勝の乱

④ 藤原広嗣の乱

問2 空欄 に入れる天皇名として最も適当なものはどれか。次の①～④のうち一つをマークせよ。

- ① 称 徳 ② 淳 仁 ③ 孝 謙 ④ 光 仁

問3 空欄 に入れる語句として最も適当なものはどれか。次の①～④のうち一つをマークせよ。

- ① 三教指帰 ② 顯戒論 ③ 風信帖 ④ 文鏡秘府論

問4 空欄 に入れる語句の組み合わせとして最も適当なものはどれか。次の①～④のうち一つをマークせよ。

- ① ア＝阿弥陀如来 イ＝寄木造 ② ア＝大日如来 イ＝寄木造
③ ア＝阿弥陀如来 イ＝一木造 ④ ア＝大日如来 イ＝一木造

問5 下線部(a)が出された場所として最も適当なものはどれか。次の①～④のうち一つをマークせよ。

- ① 平城京 ② 恭仁京 ③ 難波宮 ④ 紫香楽宮

問6 同じく下線部(a)と同年に出された法令の文として最も適当なものはどれか。次の①～④のうち一つをマークせよ。

- ① 其の新たに溝池を造り，開墾を営む者有らば，多少を限らず，給ひて三世に伝へしめん。若し旧き溝池を逐はば，其の一身に給せん。
- ② 応に勅旨開田並びに諸院諸宮及び五位以上の，百姓の田地舍宅を買ひ取り，閑地荒田を占請するを停止すべきの事
- ③ 天下の諸人競ひて墾田を為し，勢力の家は百姓を駭役し，貧窮の百姓は自存するに暇無し。今より以後は，一切禁断して加墾せしむること勿れ。但し寺は，先來の定地開墾の次は禁ずる限に在らず。
- ④ 聞くならく，墾田は養老七年の格に依りて，限満つる後，例に依りて収授す。是に由りて農夫怠倦して，開ける地復た荒る，と。今より以後，任に私財と為し，三世一身を論ずること無く，咸悉くに永年取る莫れ。

問7 下線部(b)として適当でないものはどれか。次の①～④のうち一つをマークせよ。 7

- | | |
|----------|----------|
| ① 東大寺南大門 | ② 東大寺転害門 |
| ③ 東大寺法華堂 | ④ 正倉院宝庫 |

問8 下線部(c)の名称と拠点となった寺院の組み合わせとして最も適当なものはどれか。次の①～④のうち一つをマークせよ。 8

- | | |
|------------|------------|
| ① 山門派——延暦寺 | ② 寺門派——園城寺 |
| ③ 山門派——園城寺 | ④ 寺門派——延暦寺 |

問9 下線部(d)についての文として適当でないものはどれか。次の①～④のうち一つをマークせよ。 9

- ① 源信が『往生要集』を著して、念仏往生の教えを説いた。
- ② 10世紀半ばに空也が京の市でこれを説き、市聖と呼ばれた。
- ③ 現世利益を求める貴族と、加持祈禱を通じて深く結び付いた。
- ④ 往生をとげたとされた人々の伝記を集めた往生伝が多く作られた。

問10 下線部(e)の年に地方で起きていた兵乱として最も適当なものはどれか。次の①～④のうち一つをマークせよ。 10

- | | | | |
|---------|--------|---------|---------|
| ① 平忠常の乱 | ② 天慶の乱 | ③ 前九年合戦 | ④ 後三年合戦 |
|---------|--------|---------|---------|

Ⅱ 次の文を読み、下の問い（問1～10）に答えよ。

ア 天皇は、父の^(a)後三条天皇にならって親政をおこなった。1086年に
ア 天皇は幼少の イ 天皇に位をゆずり、天皇を後見しながら政治の
実権を握る院政の道を開いた。院政は、自らの子孫に皇位を継承させようとしたと
ころからはじまったが、院庁が出す ウ や、院の意思を伝える エ は
次第に国政一般に効力をもつようになり、院は政治の実権を専制的に行使するよう
になった。また院は仏教をあつく信仰した。^(c)
^(d)院の周囲には、院との個人的な関係に基づいた 1 ^(e)と呼ばれる一団が形
成された。院のもとには多くの荘園が集まり、院政を支える基盤となったが、これ
らの荘園は院の親族の女性や寺院に与えられた。^(f)
大寺院も多くの荘園を所有し、武装した僧侶を僧兵として組織した。朝廷に対し
て、 オ は春日社の カ を、 キ は日吉社の ク を担い
で強訴し、要求を通そうとした。

問1 空欄 1 に入れる語句として最も適当なものはどれか。次の①～④の
うち一つをマークせよ。 11

- ① 奉公衆 ② 評定衆 ③ 蔵人 ④ 院近臣

問2 空欄 ア イ に入れる語句の組み合わせとして最も適当なもの
はどれか。次の①～④のうち一つをマークせよ。 12

- ① ア＝鳥羽 イ＝堀河 ② ア＝鳥羽 イ＝白河
③ ア＝白河 イ＝鳥羽 ④ ア＝白河 イ＝堀河

問3 空欄 ウ エ に入れる語句の組み合わせとして最も適当なもの
はどれか。次の①～④のうち一つをマークせよ。 13

- ① ウ＝院庁下文 エ＝令旨 ② ウ＝院庁下文 エ＝院宣
③ ウ＝院宣 エ＝院宣 ④ ウ＝院宣 エ＝令旨

問4 空欄 に入れる語句の組み合わせとして最も適当なものはどれか。次の①～④のうち一つをマークせよ。

- | | | | | |
|---|-------|-------|-------|-------|
| ① | オ＝興福寺 | カ＝神 木 | キ＝延暦寺 | ク＝神 興 |
| ② | オ＝興福寺 | カ＝神 興 | キ＝延暦寺 | ク＝神 木 |
| ③ | オ＝延暦寺 | カ＝神 木 | キ＝興福寺 | ク＝神 興 |
| ④ | オ＝延暦寺 | カ＝神 興 | キ＝興福寺 | ク＝神 木 |

問5 下線部(a)についての文として最も適当なものはどれか。次の①～④のうち一つをマークせよ。

- ① 摂関家を外戚とした。
- ② 大江広元らの優れた人材を登用した。
- ③ 荘園整理令を出し、記録荘園券契所（記録所）を設けた。
- ④ 直属の軍事力として御所に北面の武士を組織した。

問6 下線部(b)に関連して、退位後に院政をおこなった天皇として適当でないものはどれか。次の①～④のうち一つをマークせよ。

- | | |
|---------|---------|
| ① 後醍醐天皇 | ② 後鳥羽天皇 |
| ③ 後白河天皇 | ④ 後嵯峨天皇 |

問7 下線部(c)を可能とした要因として適当でないものはどれか。次の①～④のうち一つをマークせよ。

- ① 天皇を子や孫とする天皇家の家長として、従来の法や慣例からある程度自由に政治を行うことができたから。
- ② 除目や叙位などの人事権を実質的に掌握したから。
- ③ 知行国主たちが豊かな財産をたくわえて上皇に奉仕し、それが院政を支える経済的基盤となったから。
- ④ すべての土地所有権の確認に綸旨を必要とするという趣旨の法令を打ち出し、権力集中を実現したから。

問8 下線部(d)の例についての文として適当でないものはどれか。次の①～④のうち一つをマークせよ。 18

- ① 法勝寺をはじめとする六勝寺など多くの大寺院を造営し，堂塔・仏像をつくって盛大な法会をおこなった。
- ② 上皇は出家して法皇となった。
- ③ 熊野詣や高野詣をさかんにおこなった。
- ④ 寺院再建の費用を得るため，大陸に貿易船を派遣した。

問9 下線部(e)として最も適当な人物はどれか。次の①～④のうち一つをマークせよ。 19

- ① 藤原信頼 ② 藤原頼長 ③ 藤原忠通 ④ 藤原基衡

問10 下線部(f)についての文として誤りを含んでいるものはどれか。次の①～④のうち一つをマークせよ。 20

- ① 八条院領は，鳥羽上皇が皇女八条院に伝えた荘園群にはじまる。
- ② 長講堂領は，白河上皇が長講堂に寄進した荘園群にはじまる。
- ③ のちに八条院領は，亀山天皇の流れをくむ大覚寺統に伝えられた。
- ④ のちに長講堂領は，後深草上皇の流れをくむ持明院統に伝えられた。

Ⅲ 次のA～Cの法令を読み、下の問い（問1～10）に答えよ。

A 一 のもの身上相仕舞い、 人別に入候儀、自今以後決して相成らず。

一 近年 え入り込み、裏店等借請居り候者の内ニハ妻子等も之無く、一期住み同様のものも之有るべし。左様の類ハ早々村方え呼戻し申すべき事。
(a)

B 高壺万 ニ付八木百 積り差し上げらるべく候。(略) 之に依り、在江戸半年充御免成され候間、緩々休息いたし候様ニ仰せ出され候。

C 一体いきりすニ限らず、南蛮・西洋の儀は、御制禁邪教の国ニ候間、以来何れの浦方(b)におゐても、異国船乗寄せ候を見受け候ハバ其所ニ有合せ候人夫を以て、有無に及ばず、一匁ニ打払ひ（略）

問1 空欄 に入れる語句として最も適当なものはどれか。次の①～④のうち一つをマークせよ。

- ① 両 ② 分 ③ 貫 ④ 石

問2 空欄 に入れる語句の組み合わせとして最も適当なものはどれか。次の①～④のうち一つをマークせよ。

- ① ア＝江 戸 イ＝在 方 ウ＝御府内
② ア＝江 戸 イ＝御府内 ウ＝在 方
③ ア＝在 方 イ＝江 戸 ウ＝御府内
④ ア＝御府内 イ＝在 方 ウ＝江 戸

問3 下線部(a)に関連して、本途物成とは何か。次の①～④のうち最も適当なものを一つマークせよ。

- ① 治水工事などでの夫役 ② 入会地
③ 本百姓 ④ 本年貢

問4 下線部(b)に関連して、1613年にイギリスが商館を開いたのはどこか。次の

①～④のうち最も適当なものを一つマークせよ。 24

- ① 鹿児島 ② 博 多 ③ 平 戸 ④ 出 島

問5 同じく下線部(b)に関連して、イギリス軍艦フェートン号がオランダ船のだ捕をねらって侵入した場所として最も適当なものはどれか。次の①～④のうち一つをマークせよ。 25

- ① 鹿児島湾 ② 長崎湾 ③ 下田港 ④ 箱館港

問6 Aが発せられたときの将軍は誰か。次の①～④のうち最も適当なものを一つマークせよ。 26

- ① 徳川家斉 ② 徳川家治 ③ 徳川家定 ④ 徳川家慶

問7 Bが発せられたときの将軍の在任中のできごととして最も適当なものはどれか。次の①～④のうち一つをマークせよ。 27

- ① 明暦の大火 ② 赤穂事件 ③ 明和事件 ④ 享保の飢饉

問8 同じくBが発せられたときの将軍に登用された人物として、最も適当なものはどれか。次の①～④のうち一つをマークせよ。 28

- ① 室鳩巢 ② 山崎闇斎 ③ 林鷺峰 ④ 新井白石

問9 Cが発せられたときの年号として最も適当なものはどれか。次の①～④のうち一つをマークせよ。 29

- ① 安 永 ② 文 政 ③ 寛 政 ④ 天 保

問10 A～Cを年代の早い順に並べた場合、最も適当なものはどれか。次の①～④のうち一つをマークせよ。 30

- ① $A \rightarrow B \rightarrow C$ ② $A \rightarrow C \rightarrow B$ ③ $B \rightarrow A \rightarrow C$ ④ $B \rightarrow C \rightarrow A$

Ⅳ 次の文を読み、下の問い（問1～10）に答えよ。

敗戦後、戦時中に統合・廃刊されていた地方新聞や雑誌の復刊や創刊が相次いだ。ラジオも引き続き重要なメディアとして機能した。王朝説話を素材とした芥川龍之介の原作を黒澤明が監督した映画『 1 』は、1951年のヴェネツィア国際映画祭でグランプリを受賞した。

日本はなぜ戦争をしたかが盛んに議論され、ヨーロッパとの比較により日本の後進性を批判する (a) ア の政治学、 (b) イ の経済史学、川島武宜の法社会学などが学生・知識人に大きな影響をおよぼした。皇国史観から解放された日本史では実証的研究がすすみ、とくに戦時時代に発見された静岡県の 2 の発掘再開は、新しい歴史研究の登場を印象づけた。

文学では、戦時と戦後の道徳観の急変を題材に、人間の本来の姿とは何かを論じた ウ のエッセイ『 エ 』や、敗戦後に没落する華族一家の生活を通じて混迷する時代をとらえた オ の『 カ 』が、敗戦で虚脱した人びとに衝撃を与えた。また、 キ 『 ク 』や ケ 『 コ 』など、過酷な従軍体験を文学のなかに体現させた作品が作られ、戦後派文学（アブレゲール）を築いた。

3 の焼損をきっかけに、 (c) サ に文化財保護法が制定された。また、伝統ある文化財を保護し文化を復興するために、 シ には文化庁が設置された。

問1 空欄 1 に入れる語句として最も適当なものはどれか。次の①～④のうち一つをマークせよ。 31

- | | |
|-------|----------|
| ① 羅生門 | ② カインの末裔 |
| ③ 金 蓉 | ④ 悲母観音 |

問2 空欄 に入れる語句として最も適当なものはどれか。次の①～④のうち一つをマークせよ。

- | | |
|----------|---------|
| ① 吉野ヶ里遺跡 | ② 荒神谷遺跡 |
| ③ 登呂遺跡 | ④ 岩宿遺跡 |

問3 空欄 に入れる語句として最も適当なものはどれか。次の①～④のうち一つをマークせよ。

- | | |
|---------|-----------|
| ① 慈照寺銀閣 | ② 鹿苑寺金閣 |
| ③ 首里城 | ④ 法隆寺金堂壁画 |

問4 空欄 に入れる人名の組み合わせとして最も適当なものはどれか。次の①～④のうち一つをマークせよ。

- | | | | |
|----------|--------|----------|--------|
| ① ア＝大塚久雄 | イ＝滝川幸辰 | ② ア＝大塚久雄 | イ＝丸山真男 |
| ③ ア＝丸山真男 | イ＝滝川幸辰 | ④ ア＝丸山真男 | イ＝大塚久雄 |

問5 空欄 に入れる語句の組み合わせとして最も適当なものはどれか。次の①～④のうち一つをマークせよ。

- | | | | |
|----------|--------|--------|--------|
| ① ウ＝坂口安吾 | エ＝墮落論 | オ＝太宰治 | カ＝斜 陽 |
| ② ウ＝坂口安吾 | エ＝人間失格 | オ＝太宰治 | カ＝墮落論 |
| ③ ウ＝太宰治 | エ＝墮落論 | オ＝坂口安吾 | カ＝人間失格 |
| ④ ウ＝太宰治 | エ＝人間失格 | オ＝坂口安吾 | カ＝斜 陽 |

問6 空欄 に入れる語句の組み合わせとして最も適当なものはどれか。次の①～④のうち一つをマークせよ。

- | | | | |
|------------|----------|----------|-------------|
| ① キ = 大岡昇平 | ク = 俘虜記 | ケ = 火野葦平 | コ = 麦と兵隊 |
| ② キ = 火野葦平 | ク = 麦と兵隊 | ケ = 石川達三 | コ = 生きてゐる兵隊 |
| ③ キ = 大岡昇平 | ク = 俘虜記 | ケ = 野間宏 | コ = 真空地帯 |
| ④ キ = 野間宏 | ク = 真空地帯 | ケ = 石川達三 | コ = 生きてゐる兵隊 |

問7 空欄 に入れる西暦年の組み合わせとして最も適当なものはどれか。次の①～④のうち一つをマークせよ。

- | | | | |
|-------------|-----------|-------------|-----------|
| ① サ = 1948年 | シ = 1955年 | ② サ = 1950年 | シ = 1968年 |
| ③ サ = 1953年 | シ = 1970年 | ④ サ = 1958年 | シ = 1978年 |

問8 下線部(a)に関連して、日本放送協会が設立されたのはいつか。次の①～④のうち最も適当なものを一つマークせよ。

- | | | | |
|---------|---------|---------|---------|
| ① 1925年 | ② 1926年 | ③ 1927年 | ④ 1928年 |
|---------|---------|---------|---------|

問9 下線部(b)の論文「超国家主義の論理と心理」が掲載された、敗戦直後に創刊された総合雑誌として最も適当なものはどれか。次の①～④のうち一つをマークせよ。

- | | | | |
|------|--------|------|-------|
| ① 世界 | ② 中央公論 | ③ 改造 | ④ 赤い鳥 |
|------|--------|------|-------|

問10 下線部(c)の前年に起きたできごととして最も適当なものはどれか。次の①～④のうち一つをマークせよ。

- | | |
|------------|-------------|
| ① 労働基準法の制定 | ② 教育基本法の公布 |
| ③ 警察予備隊の創設 | ④ 日本学術会議の発足 |

世界史

(解答番号 1 ~ 40)

I 次の文を読んで、下の問い（問1～20）に答えよ。

1603年、イングランドでは a が即位し、 b 朝がひらかれた。その息子 c ¹ にたいして、議会は d 年に権利の請願を発したが、
c は議会を解散した。その後、c は課税のために再び議会を招集したが、議会が反発するなどした結果、内戦が始まった。議会派は クロムウェルの
² 指導の下で勝利し、共和政が始まった。

³ クロムウェルの死後、c の息子が亡命先のフランスから帰国し、イングランド王に即位し、王政が復活した。しかし、その次に即位した国王は、議会の立法権を無視するなどした結果、国民の支持を失い、1688年にフランスに逃れた。翌
⁴ 1689年、ウィリアム3世とメアリ2世が即位し、議会の要求を受け入れ、権利の章
⁵ 典の制定に同意した。

フランスでは、1610年に即位したルイ13世が中央集権化をすすめ、さらにルイ14世が即位すると、e が中央集権化をいっそうすすめた。その結果、貴族らの不満が高まり、1648年に f が起こった。その後、ルイ14世は、
g を登用し積極的な 重商主義政策を展開する一方、h 年には ナン
⁶ トの王令を廃止した。⁷

⁸ 18世紀に入ると、フランスはスペインとの 同君連合を画策したが、イギリスやオランダが反対して i 戦争が勃発し、⁹ 1713年には j 条約によって、
¹⁰ スペインに ブルボン家の王朝が成立した。

問1 a に最も適する語を次の①～⑥から一つ選んで、マークせよ。

1

- ① エドワード 2 世 ② チャールズ 1 世 ③ チャールズ 2 世
④ ジェームズ 1 世 ⑤ リチャード 3 世 ⑥ ヘンリ 4 世

問2 b に最も適する語を次の①～④から一つ選んで、マークせよ。

2

- ① プランタジネット ② ステュアート
③ ハノーヴァー ④ テューダー

問3 c に最も適する語を次の①～⑥から一つ選んで、マークせよ。

3

- ① エドワード 2 世 ② チャールズ 1 世 ③ チャールズ 2 世
④ ジェームズ 1 世 ⑤ リチャード 3 世 ⑥ ヘンリ 4 世

問4 d に最も適する語を次の①～④から一つ選んで、マークせよ。

4

- ① 1613 ② 1628 ③ 1643 ④ 1658

問5 e に最も適する語を次の①～⑥から一つ選んで、マークせよ。

5

- ① テュルゴ ② コルベール ③ ネッケル
④ リシュリユー ⑤ ダランベール ⑥ マザラン

問6 f に最も適する語を次の①～④から一つ選んで、マークせよ。

6

- ① ジャックリーの乱 ② ワット＝タイラーの乱
③ デカブリストの反乱 ④ フロンドの乱

問7 g に最も適する語を次の①～⑥から一つ選んで、マークせよ。

7

- ① テュルゴ ② コルベール ③ ネッケル
④ リシュリユー ⑤ ダランベール ⑥ マザラン

問8 h に最も適する語を次の①～④から一つ選んで、マークせよ。

8

- ① 1655 ② 1665 ③ 1675 ④ 1685

問9 i に最も適する語を次の①～④から一つ選んで、マークせよ。

9

- ① フ ス ② スペイン継承
③ 北 方 ④ 七 年

問10 j に最も適する語を次の①～④から一つ選んで、マークせよ。

10

- ① ユトレヒト ② ウェストファリア
③ トルデシリャス ④ パ リ

問11 下線部1に関連して、この国王の在位中におこった出来事はどれか、最も適するものを次の①～④から一つ選んで、マークせよ。 11

- ① ホブズが『リヴァイアサン』を著し、絶対的権力を正当化した。
② イギリスがオランダとの間で同君連合を築いて、フランスに対抗した。
③ モアが『ユートピア』を著し、理想郷の可能性を示した。
④ アンボイナ事件でオランダがイギリスを東南アジアから駆逐した。

問12 下線部2に関連して、クロムウェルがおこなったことについて述べた以下の文（ア）、（イ）の正誤の組み合わせとして正しいものはどれか、次の①～④から一つ選んで、マークせよ。 12

（ア） 長老派の拠点があったスコットランドを征服した。

（イ） アイルランドでカトリック勢力の土地を奪った。

- | | |
|---------------|---------------|
| ① （ア）－正 （イ）－正 | ② （ア）－正 （イ）－誤 |
| ③ （ア）－誤 （イ）－正 | ④ （ア）－誤 （イ）－誤 |

問13 下線部3に関連して、イギリスの共和政期の出来事はどれか、最も適するものを次の①～⑥から一つ選んで、マークせよ。 13

- | | |
|-----------------|--------------|
| ① グレートブリテン王国の形成 | ② 穀物法の廃止 |
| ③ 航海法の制定 | ④ イギリス国教会の成立 |
| ⑤ 議院内閣制の確立 | ⑥ 寛容法の制定 |

問14 下線部4に関連して、1689年に生まれ、イギリスの立憲君主政を例に権力の分立と王権の制限を主張した人物はどれか、最も適するものを次の①～④から一つ選んで、マークせよ。 14

- | | |
|---------|-----------|
| ① ルソー | ② カント |
| ③ スウィフト | ④ モンテスキュー |

問15 下線部5に関連して、この二人の統治下での出来事はどれか、最も適するものを次の①～⑥から一つ選んで、マークせよ。 15

- | | |
|-----------------|--------------|
| ① グレートブリテン王国の形成 | ② 穀物法の廃止 |
| ③ 航海法の制定 | ④ イギリス国教会の成立 |
| ⑤ 議院内閣制の確立 | ⑥ 寛容法の制定 |

問16 下線部6に関連して、重商主義を批判し、市場での自由な経済活動の重要性を唱えた人物（1723～90）はだれか、最も適するものを次の①～④から一つ選んで、マークせよ。 16

- | | |
|--------|-----------|
| ① ヘーゲル | ② アダム＝スミス |
| ③ マルクス | ④ リスト |

問17 下線部7に関連して、1598年にナントの王令を発した人物はだれか、最も適するものを次の①～④から一つ選んで、マークせよ。 17

- | | |
|-----------|----------|
| ① フィリップ3世 | ② ルイ9世 |
| ③ アンリ4世 | ④ シャルル4世 |

問18 下線部8に関連して、18世紀のヨーロッパでおこった出来事について述べた以下の文（ア）、（イ）の正誤の組み合わせとして正しいものはどれか、次の①～④から一つ選んで、マークせよ。 18

（ア） ガリバルディが、義勇軍を率いて両シチリア王国を占領した。

（イ） エカチェリーナ2世が、プロイセン・オーストリアとともに、ポーランドを分割した。

- | | |
|---------------|---------------|
| ① （ア）－正 （イ）－正 | ② （ア）－正 （イ）－誤 |
| ③ （ア）－誤 （イ）－正 | ④ （ア）－誤 （イ）－誤 |

問19 下線部9に関連して、14世紀末のカルマル同盟によって成立した同君連合に含まれない国はどれか、次の①～④から一つ選んで、マークせよ。 19

- | | |
|---------|----------|
| ① ノルウェー | ② スウェーデン |
| ③ デンマーク | ④ アイスランド |

問20 下線部10に関連して，フランスでブルボン朝が復権した1814年から1830年の間におこった出来事はどれか，最も適するものを次の①～④から一つ選んで，マークせよ。

20

- ① プロイセンで国王がフランクフルト国民議会のドイツ皇帝推挙を拒否した。
- ② イギリスで第1回選挙法改正がおこなわれ，腐敗選挙区が廃止された。
- ③ ロシアのアレクサンドル2世が農奴解放令を布告して農奴の人格的自由を認めた。
- ④ アメリカがモンロー宣言を発してヨーロッパとの相互不干渉をとらえた。

Ⅱ 次の文A、Bを読んで、下の問い（問1～20）に答えよ。

A 日清戦争後の中国では、a や梁啓超らが b のもとで清朝¹の伝統的な政治体制を変革しようと試みたが、失敗に終わった。清朝の衰退に乗じて列強の進出とキリスト教の布教活動が活発化すると、各地で c と呼ばれる衝突事件が頻発し、とくに義和団²がその勢力を拡大させた。これを支持した清朝は列強に宣戦布告したものの、北京は d カ国連合軍によって占領され、北京議定書³が結ばれた。その後も清朝のもとで改革がおこなわれたが、⁴1911年⁵、新軍の中の革命派が e で蜂起して辛亥革命が勃発した。

問1 a に最も適する語を次の①～④から一つ選んで、マークせよ。

21

- ① 汪兆銘 ② 康有為 ③ 陳独秀 ④ 曾国藩

問2 b に最も適する語を次の①～④から一つ選んで、マークせよ。

22

- ① 乾隆帝 ② 光緒帝 ③ 同治帝 ④ 道光帝

問3 c に最も適する語を次の①～④から一つ選んで、マークせよ。

23

- ① 教 案 ② 党鎗の禁 ③ 党 争 ④ 放 伐

問4 d に最も適する語を次の①～④から一つ選んで、マークせよ。

24

- ① 4 ② 6 ③ 8 ④ 10

問5 e に最も適する語を次の①～④から一つ選んで、マークせよ。

25

- ① 上 海 ② 西 安 ③ 青 島 ④ 武 昌

問6 下線部1に関連して、清朝の領域や支配について述べた文として正しいものはどれか、最も適するものを次の①～④から一つ選んで、マークせよ。

26

- ① 康熙帝がロシアとキャフタ条約を結び、モンゴル北部の国境線を確定した。
- ② 台湾は直轄領とされた。
- ③ チベットは藩部とされ、ダライ=ラマが廃された。
- ④ 雍正帝がジュンガルを滅ぼし、東トルキスタンを新疆と名づけた。

問7 下線部2について述べた以下の文（ア）、（イ）の正誤の組み合わせとして正しいものはどれか、次の①～④から一つ選んで、マークせよ。

27

（ア）「扶清滅洋」を唱え、北京に進入した。

（イ） 遼東半島で結成された。

- | | |
|---------------|---------------|
| ① （ア）－正 （イ）－正 | ② （ア）－正 （イ）－誤 |
| ③ （ア）－誤 （イ）－正 | ④ （ア）－誤 （イ）－誤 |

問8 下線部3について述べた文として誤っているものはどれか、次の①～④から一つ選んで、マークせよ。

28

- ① 1901年に締結された。
- ② 清朝が2億両の賠償金を支払うこととなった。
- ③ 北京付近への外国軍隊の駐屯を認めた。
- ④ 辛丑和約とも呼ばれた。

問9 下線部4に関連して、1911年より後におこった出来事として正しいものはどれか、最も適するものを次の①～④から一つ選んで、マークせよ。

29

- ① アメリカの国務長官ジョン=ヘイが門戸開放を提唱した。
- ② 清朝の宣統帝が退位した。
- ③ 日本が南満洲鉄道株式会社を設立した。
- ④ ロシアが東清鉄道の敷設権を獲得した。

問10 下線部5に関連して、この革命の指導者である孫文について述べた文として

誤っているものはどれか、次の①～④から一つ選んで、マークせよ。

30

- ① 1905年に東京で中国同盟会を結成した。
- ② 1912年に南京で中華民国の成立を宣言した。
- ③ 民族主義・民権主義・民生主義からなる三民主義を掲げた。
- ④ 臨時大総統の地位を袁世凱から譲られた。

B 日清戦争後、朝鮮半島や中国東北地方の支配権をめぐって日本とロシアの対立が深まり、日露戦争⁶がおこった。そして、3次にわたる⁷ f を経て韓国統監府が設置された。日本による支配に対抗し、皇帝の⁸ g はオランダの⁹ h でおこなわれていた万国平和会議に密使を送って国際世論に訴えた。また、¹⁰ i と呼ばれる武装抗日運動もおこったが鎮圧された。そして1910年、朝鮮半島は日本の植民地となり、j に朝鮮総督府が置かれた。

問11 f に最も適する語を次の①～④から一つ選んで、マークせよ。

31

- ① 日英同盟
- ② 日韓基本条約
- ③ 日韓協約
- ④ 日朝修好条規

問12 g に最も適する語を次の①～④から一つ選んで、マークせよ。

32

- ① 高 宗
- ② 世 宗
- ③ 大院君
- ④ 李成桂

問13 h に最も適する語を次の①～④から一つ選んで、マークせよ。

33

- ① アムステルダム
- ② ハーグ
- ③ ハンブルク
- ④ ブリュッセル

問14 i に最も適する語を次の①～④から一つ選んで、マークせよ。

34

- ① 義兵闘争 ② 東学の乱 ③ 東遊運動 ④ 洋務運動

問15 j に最も適する語を次の①～④から一つ選んで、マークせよ。

35

- ① 開 城 ② 金 城 ③ 京 城 ④ 平 城

問16 下線部6に関連して、朝鮮半島でおこった出来事（ア）～（ウ）が、年代の古いものから順に配列されているものはどれか、次の①～⑥から一つ選んで、マークせよ。 36

（ア） 訓民正音が制定された。

（イ） 壬辰・丁酉倭乱がおこった。

（ウ） 仏国寺がたてられた。

- ① （ア）→（イ）→（ウ） ② （ア）→（ウ）→（イ）
③ （イ）→（ア）→（ウ） ④ （イ）→（ウ）→（ア）
⑤ （ウ）→（ア）→（イ） ⑥ （ウ）→（イ）→（ア）

問17 下線部7に関連して、日露戦争とその結果について述べた文として正しいものはどれか、最も適するものを次の①～④から一つ選んで、マークせよ。

37

- ① 日本軍はドイツの租借地であった旅順を占領した。
② 日本軍は日本海海戦で勝利した。
③ 日本は樺太北部の領有権を獲得した。
④ フランクリン＝ローズヴェルト大統領の仲介でポーツマス条約が締結された。

問18 下線部8に関連して、オランダの貿易や植民地政策について述べた文として正しいものはどれか、最も適するものを次の①～④から一つ選んで、マークせよ。

38

- ① 1600年に東インド会社を設立した。
- ② 北アメリカ東岸にケープ植民地を建設した。
- ③ ジャワ島のバタヴィアを拠点に香辛料貿易をおこなった。
- ④ 鄭成功とその一族を駆逐して台湾を占領した。

問19 下線部9に関連して、武装蜂起や抵抗運動について述べた文として正しいものはどれか、最も適するものを次の①～④から一つ選んで、マークせよ。

39

- ① シパーヒーがムガル皇帝を擁立して蜂起した。
- ② 朝鮮で「独立万歳」をさけぶ五・四運動が広がった。
- ③ バープ教徒がサファヴィー朝の圧制にたいして蜂起した。
- ④ 満洲事変後に抗日運動が広まると、張作霖は西安で蒋介石をとらえ、これを説得した。

問20 下線部10に関連して、1900年の時点での植民地と宗主国の組み合わせとして正しいものはどれか、最も適するものを次の①～④から一つ選んで、マークせよ。

40

- | | | | | | |
|---------|---|------|-------|---|------|
| ① カンボジア | － | フランス | ② コンゴ | － | ドイツ |
| ③ フィリピン | － | スペイン | ④ リビア | － | イギリス |

政治・経済

(解答番号 ～)

I 次の文章を読み、下の問いに答えよ。

今日、^(a)国際社会の秩序と安全を維持するために、国際法と国際機構の役割は非常に大きい。国際法は、古くは17世紀前半オランダの法学者グロティウスらによって^(b)基礎が築かれ、18世紀以降フランスの やドイツの らによる国際平和機構の構想に連なった。国際法は、当初文書化されておらず各国の同様の行為の積み重ねによって形成された国際 法が中心であったが、次第に^(c)国家間の合意を 化した条約に代表される 国際法が整えられるようになり、国際 法の 化も進められている。

紛争に対して国際法を適用して解決を図るための司法機関としては、1899年の国際会議によって創設された や、紛争当事者を国家に限定した国際司法裁判所、さらに国際刑事裁判所に関する によって設立された国際刑事裁判所があるほか、個別の人道に対する罪等に対する国際戦犯法廷もその都度設けられてきた。

国際社会が世界平和を希求するとしても、国際法が、一律に軍事的措置を禁じているということとはできない。実際、国際連合憲章第42条は、第41条に定める「 及び鉄道、航海、航空、郵便、電信、無線通信その他の運輸通信の手段の全部又は一部の中断並びに外交関係の断絶」などの非軍事的措置が不十分である場合、^(d)「空軍、海軍又は陸軍の行動」という軍事的措置を講ずることを認めている。また、第51条は加盟国の「 」を害するものではないことも認めている。

問1 文中の ～ に入れるのに最も適当なものを、次の①～④のうちからそれぞれ一つ選びマークせよ。

- | | | |
|--------------------------------|--------------------|-------------|
| <input type="text" value="1"/> | ① 常設仲裁裁判所 | ② 常設国際司法裁判所 |
| | ③ 国際海洋法裁判所 | ④ 欧州司法裁判所 |
| <input type="text" value="2"/> | ① パリ協定 | ② ローマ規程 |
| | ③ ウィーン条約 | ④ ニース条約 |
| <input type="text" value="3"/> | ① 人的交流 | ② 人的資源 |
| | ③ 同盟関係 | ④ 経済関係 |
| <input type="text" value="4"/> | ① 個別的自衛を除く集団的自衛の権利 | |
| | ② 集団的自衛を除く個別的自衛の権利 | |
| | ③ 個別的又は集団的自衛の固有の権利 | |
| | ④ 他国を侵略する権利 | |

問2 文中の と に入れる人名の組み合わせとして最も適当なものを、次の①～⑥のうちから一つ選びマークせよ。

- | | | | | | | |
|---|---|---|---------|---|---|---------|
| ① | A | － | サン＝ピエール | B | － | カント |
| ② | A | － | サン＝ピエール | B | － | ウィルソン |
| ③ | A | － | ウィルソン | B | － | サン＝ピエール |
| ④ | A | － | ウィルソン | B | － | カント |
| ⑤ | A | － | カント | B | － | サン＝ピエール |
| ⑥ | A | － | カント | B | － | ウィルソン |

問7 下線部④の空軍，海軍又は陸軍に関連して，大日本帝国憲法における軍に関する規定についての記述として最も適当なものを，次の①～④のうちから一つ選びマークせよ。

10

- ① 天皇は，陸海軍を統帥する。
- ② 軍は，宣戦・講和をする。
- ③ 軍は，戒厳を宣告する。
- ④ 軍人等の犯罪を裁く軍法会議を含めて，特別裁判所の設置は禁止されていた。

Ⅱ 次の文章を読み、下の問いに答えよ。

1944年にアメリカのブレトンウッズで開かれた会議で、IMF^(a)とIBRD^(b)の設立を主な内容とする協定が結ばれた。また1947年には、GATT^(c)が締結された。これらを総称して、IMF・GATT体制という。

ブレトンウッズ協定に基づき、ドルは「金1オンス（約31g）＝11ドル」の比率で金との交換を保証され、他の国々の通貨とドルの交換比率は一定の率に固定化された。このような第二次世界大戦後^(d)の国際通貨体制は、アメリカのインシアティブのもとで形成されたものである。しかし、1960年代後半以降、アメリカの対外経済援助^(e)などが増大して、世界中にドルが流出した。この結果、アメリカに対する金とドルとの交換請求が増加したため、アメリカの金保有高が減少し、ドル危機が深刻化した。そしてついに、1971年に、12大統領が金・ドル交換の停止を宣言した。その後、13協定が結ばれ、ドルの為替相場が切り下げられたが、ドル危機はその後も続いたため、1973年に先進各国は相次いで変動為替相場制^(f)に移行した。

問1 文中の11～13に入れるのに最も適当なものを、次の①～④のうちからそれぞれ一つ選びマークせよ。

- | | | | | |
|---------------------------------------------------------------------|----------|--------|---------|----------|
| 11 | ① 30 | ② 33 | ③ 35 | ④ 37 |
| 12 | ① カーター | ② ニクソン | ③ ジョンソン | ④ フォード |
| 13 | ① スミソニアン | ② バーゼル | ③ ルーブル | ④ キングストン |

問2 下線部④の IMF に関する記述として最も適当なものを、次の①～④のうちから一つ選びマークせよ。 14

- ① 融資対象国に、コンディショナリティは課せられない。
- ② 日本は1949年に加盟した。
- ③ 日本は1964年に IMF11条国に移行した。
- ④ 1969年に、SDR（特別引出権）が創設された。

問3 下線部⑥の IBRD に関連して、世界銀行グループに関して述べた以下の文(ア)と(イ)の正誤の組み合わせとして最も適当なものを、次の①～④のうちから一つ選びマークせよ。 15

- (ア) 1960年に、国際開発協会が設立された。
- (イ) 国際金融公社は国連の専門機関である。

- | | |
|---------------|---------------|
| ① (ア)－正 (イ)－正 | ② (ア)－正 (イ)－誤 |
| ③ (ア)－誤 (イ)－正 | ④ (ア)－誤 (イ)－誤 |

問4 下線部③の GATT に関連して、次の(1)と(2)に答えよ。

(1) GATT が掲げた三原則として **適当でないもの**を、次の①～④のうちから一つ選びマークせよ。 16

- | | | | |
|-------|-------|-------|-------|
| ① 多 角 | ② 排 他 | ③ 無差別 | ④ 自 由 |
|-------|-------|-------|-------|

(2) GATT または WTO（世界貿易機関）に関する記述として最も適当なものを、次の①～④のうちから一つ選びマークせよ。 17

- ① 日本は1965年に GATT に加盟した。
- ② 1973年からの東京ラウンドでは、123ヵ国・地域が交渉に参加した。
- ③ 2001年からのウルグアイ・ラウンドでは、知的財産権の保護について話し合われた。
- ④ WTO では、紛争解決手続きにおいて、違反国に対する措置の決定にネガティブ・コンセンサス方式が採用された。

問5 下線部④の第二次世界大戦後の経済復興のために、日本政府が鉄鋼や石炭などの基幹産業に資源を重点的に投入した政策として最も適当なものを、次の

①～④のうちから一つ選びマークせよ。

18

- ① 三位一体の改革
- ② 護送船団方式
- ③ フィスカル・ポリシー
- ④ 傾斜生産方式

問6 下線部⑤の対外経済援助に関連して、2022年時点の国際収支に関する記述として最も適当なものを、次の①～④のうちから一つ選びマークせよ。

19

- ① 国際収支表はOECDの定める国際標準ルールに従って作成される。
- ② 輸入が輸出を上回る場合、貿易収支は黒字になる。
- ③ 日本のサービス収支は赤字である。
- ④ 投資収益は金融収支に計上される。

問7 下線部⑥の変動為替相場制に関連して、外国為替相場に関する記述として最も適当なものを、次の①～④のうちから一つ選びマークせよ。

20

- ① ユーロを売ってドルを買う動きが強まるとユーロ高・ドル安になる。
- ② 円安になると、日本から海外への投資が行いやすくなる。
- ③ 日本では、2022年に、ドル売り円買いの為替介入が行われた。
- ④ 自国の金利上昇は、自国通貨安をもたらす傾向がある。

Ⅲ 次の文章を読み、下の問いに答えよ。

国連気候変動枠組条約は、地球温暖化防止のための国際的な枠組みであり、究極的な目的として、温室効果ガスの大気中濃度を自然の生態系や人類に危険な悪影響を及ぼさない水準で安定化させることを掲げています。

1997年に で開催された国連気候変動枠組条約第 回締約国会議（COP ）で採択された 議定書は、先進国に対して法的拘束目標達成に活用できる メカニズムについて定めています。2008年から2012年までの第一約束期間において、日本は基準年（原則1990年）に比べて6％、欧州連合加盟国全体では同8％等の削減目標が課されました。

③ 2015年、 において、COP が行われ、全ての国が参加する温室効果ガス排出削減等のための新たな国際枠組みである「 協定」が採択されました。 協定においては、産業革命前からの地球の平均気温上昇を ℃より十分下方に抑えるとともに、 ℃に抑える努力を追求することなどが設定されました。

（環境省『令和6年版環境・循環型社会・生物多様性白書』101～102ページから一部抜粋し、加筆・修正・削除した。）

問1 文中の ～ に入れるのに最も適当なものを、次の①～④のうちからそれぞれ一つ選びマークせよ。

- | | | | | |
|---------------------------------|-----------|-----------|--------|------|
| <input type="text" value="21"/> | ① 広島 | ② 名古屋 | ③ 大阪 | ④ 京都 |
| <input type="text" value="22"/> | ① 1 | ② 2 | ③ 3 | ④ 4 |
| <input type="text" value="23"/> | ① ストックホルム | ② ヨハネスブルク | ③ ウィーン | ④ パリ |
| <input type="text" value="24"/> | ① 21 | ② 22 | ③ 23 | ④ 24 |

問2 文中の A と B に入る数字の組み合わせとして最も適当なものを、次の①～④のうちから一つ選びマークせよ。 25

- ① A - 3 B - 2 ② A - 2 B - 1.5
③ A - 2 B - 1 ④ A - 1 B - 0.5

問3 下線部③の温室効果ガスに関連して、1987年にオゾン層保護のために採択されたものとして最も適当なものを、次の①～④のうちから一つ選びマークせよ。

26

- ① ラムサール条約 ② ワシントン条約
③ モントリオール議定書 ④ ジュネーブ議定書

問4 下線部⑤の生態系に関連して、1992年に採択された生物多様性条約で利益の公正な配分を目的に保護されるものとして最も適当なものを、次の①～④のうちから一つ選びマークせよ。 27

- ① 遺伝資源 ② 文化資源 ③ 石油資源 ④ 鉱物資源

問5 下線部⑥の欧州連合加盟国に関して、2023年時点での加盟国数として最も適当なものを、次の①～④のうちから一つ選びマークせよ。 28

- ① 13 ② 17 ③ 23 ④ 27

問6 下線部⑦の産業革命に関連して、イギリスで行われた土地の囲い込み運動の名称として最も適当なものを、次の①～④のうちから一つ選びマークせよ。

29

- ① ディスクロージャー ② ラッドライト運動
③ プロレタリアート ④ エンクロージャー

問7 下線部㉔の平均気温上昇に関連して、再生可能エネルギーで発電した電力を、電力会社が一定の価格で買い取る制度の名称として最も適切なものを、次の

①～④のうちから一つ選びマークせよ。

30

① FIT

② FRB

③ FTA

④ FDI

Ⅳ 次の文章を読み、下の問いに答えよ。

市場経済では、価格が変化することで需要と供給が調整され、市場の機能がうまく働けば 31 的な資源配分が達成されうる。しかし、市場は必ずしも万能ではなく、その機能がうまく働かない場合もありうる。このような場合を市場の失敗（限界）と呼ぶ。

市場の失敗の例として、第一に、競争の不完全性が挙げられる。財やサービスの供給が少数の企業に絞られ、市場の独占・寡占が進むと、企業間の競争が弱まり、市場での調整機能がうまく働かなくなってしまう。一般的に 32 にかかる費用が大きい産業で起きやすい自然独占はその一例と言える。

第二に、情報の非対称性と呼ばれる状況が挙げられる。財の買い手もっていない情報^(c)を売り手が一方的にもっている場合、そのままでは価格調整のメカニズムがうまく機能しないことがある。

第三に、公共財の供給も市場の機能がうまく働かない事例と言える。公共財の性質^(d)は私的財のそれとは異なり、公共財の供給を市場に委ねると 33 となってしまう、市場の失敗が起きてしまう。

第四に、外部性の存在が挙げられる。外部性のうち、特に、市場の取引を通じることなく、他の経済主体に利益をもたらすことを外部経済と呼ぶ。この場合、外部経済の元となる経済主体に対する 34 ^(e)により、一般的に、外部経済を内部化することができる。

問1 文中の 31 ～ 34 に入れるのに最も適当なものを、次の①～④のうちからそれぞれ一つ選びマークせよ。

- | | | | | |
|----|----------|-------------|-------|-------|
| 31 | ① 集 中 | ② 効 率 | ③ 伸 縮 | ④ 弾 力 |
| 32 | ① 設 備 | ② 保険料 | ③ 租 税 | ④ 配 当 |
| 33 | ① 過大供給 | ② 過小供給 | ③ 高価格 | ④ 低価格 |
| 34 | ① 課 税 | ② 排出量取引の導入 | | |
| | ③ 補助金の給付 | ④ デポジット制の導入 | | |

問2 下線部④の独占・寡占に関する記述として最も適当なものを、次の①～④のうちから一つ選びマークせよ。 35

- ① 企業どうしが合併や統合などによって一体化し、市場の独占化を図ることをトラストと呼ぶ。
- ② 1997年の独占禁止法の改正により、持株会社の設立が禁止された。
- ③ 企業が競争を避け、価格や生産量などの協定を結ぶことをcongromarittと呼ぶ。
- ④ 宣伝・広告・デザインなどの価格以外の競争で、自社の市場占有率を拡大しようとすることをビルト・イン・スタビライザーと呼ぶ。

問3 下線部⑥の自然独占に関連して、規模の大きい企業ほど生産物1単位あたりの生産費を低く抑えることが可能になることを表す言葉として最も適当なものを、次の①～④のうちから一つ選びマークせよ。 36

- ① ダンピング
- ② レッセ・フェール
- ③ スケールメリット
- ④ キャピタル・ゲイン

問4 下線部③の情報の非対称性に関連して、以下の(1)と(2)に答えよ。

(1) 消費者が、情報の非対称性のために企業の広告や宣伝をうのみにして購買しようとすることを表す言葉として最も適当なものを、次の①～④のうちから一つ選びマークせよ。 37

- ① ナッジ
- ② エシカル消費
- ③ グリーン・コンシューマー活動
- ④ 依存効果

(2) 消費者保護のための法や制度の記述として最も適当なものを、次の①～④のうちから一つ選びマークせよ。 38

- ① 製造物責任法の制定により、無過失責任制度が定められた。
- ② クーリング・オフ制度は、事業者側に不当な行為がなければ契約の取り消しができない制度である。
- ③ 地方公共団体が商品の欠陥を把握した場合には、消費生活センターに報告することが義務づけられている。
- ④ 特定商取引法の改正により、消費者団体訴訟制度が導入された。

問5 下線部①の公共財として最も適当なものを、次の①～④のうちから一つ選びマークせよ。 39

- ① 共有地の牧草
- ② 有料の衛星放送
- ③ 灯 台
- ④ 液化天然ガス

問6 下線部②の外部経済の事例として最も適当なものを、次の①～④のうちから一つ選びマークせよ。 40

- ① 企業が資金を調達するために株式を発行すること
- ② ミツバチの飼育が近隣の果樹園の受粉を助けること
- ③ 鉄道会社が新駅をつくり利用客を増やすことで自らが儲かること
- ④ サッカーチームが人工知能を用いてビッグデータ分析をもとに試合ごとの需要予測を行うこと

数 学

(解答番号 $^1 \square \sim ^{58} \square$)

解答上の注意

- 1) 問題の文中の $^1 \square$, $^2 \square$ などの一つ一つには、特に指示のない限り、それぞれ0から9までの数字が一つ入る。 \square の左上の数字は「解答番号」である。
- 2) 2個並んだ $\square \square$ は2桁(けた)の正の整数を表す。3個以上並んだ場合も同様である。
- 3) \square の前に「-」がついている場合は負の整数を表す。例えば、 $-\square$ は1桁の負の整数を表し、 $-\square \square$ は2桁の負の整数を表す。
- 4) $\frac{\square}{\square}$, $\frac{\square}{\square \square}$, $-\frac{\square}{\square}$ などは分数を表す。分数形で解答する場合は、既約分数(それ以上約分できない分数)で答えること。
- 5) 根号を含む形で解答する場合は、根号の中に現れる自然数が最小となる形で答えること。例えば、 $\square \sqrt{\square}$ に $4\sqrt{2}$ と答えるところを、 $2\sqrt{8}$ のように答えてはならない。
- 6) 選択肢から一つを選んで、番号を答える場合もある。

I $\log_{10} 2 = 0.3010$, $\log_{10} 3 = 0.4771$ とする。

(1) 関数 $y = 4^{x+1} - 2^{x+1} - 6$ ($-3 \leq x \leq 2$) を考える。

(i) $t = 2^x$ とおく。このとき、 y を t で表すと

$$y = {}^1\boxed{} t^2 - {}^2\boxed{} t - {}^3\boxed{}$$

である。また、 t のとりうる値の範囲は

$$\frac{{}^4\boxed{}}{{}^5\boxed{}} \leq t \leq {}^6\boxed{}$$

である。

(ii) y の最大値は ${}^7\boxed{} {}^8\boxed{}$ であり、最小値は $-\frac{{}^9\boxed{} {}^{10}\boxed{}}{{}^{11}\boxed{}}$ である。

(iii) $y = 0$ となるような x の値を α とする。このとき、正の数 $|100\alpha|$ の整数部分は ${}^{12}\boxed{} {}^{13}\boxed{}$ である。

(2) 関数 $y = (\log_6 x)^2 - \log_6 x^3 - 180$ ($x \geq 36$) を考える。

(i) y の最小値は $-{}^{14}\boxed{} {}^{15}\boxed{} {}^{16}\boxed{}$ である。

(ii) $y = 0$ となるような x の値を β とする。このとき、 β は ${}^{17}\boxed{} {}^{18}\boxed{}$ けたの整数であり、 β の最高位の数字は ${}^{19}\boxed{}$ である。

(計 算 用 紙)

II 1 辺の長さが $\sqrt{6}$ の正八角形 ABCDEFGH を考える。線分 AE と線分 DH の交点を I, 線分 CF と線分 DH の交点を J, 線分 AE と線分 CF の交点を K とする。

(1) $\overrightarrow{AB} \cdot \overrightarrow{AH} = -\square^{20} \sqrt{\square^{21}}$ である。

(2) 台形 ABGH において, $\cos \angle ABG = \frac{\square^{22}}{\square^{23}} \sqrt{\square^{24}}$ であり, 台形 ABGH の面積は $\square^{25} + \square^{26} \sqrt{\square^{27}}$ である。

(3) \overrightarrow{AJ} を \overrightarrow{AB} と \overrightarrow{AH} を用いて表すと

$$\overrightarrow{AJ} = \left(\square^{28} + \sqrt{\square^{29}} \right) \overrightarrow{AB} + \square^{30} \overrightarrow{AH}$$

である。

(4) 三角形 ACK の面積は $\square^{31} + \square^{32} \sqrt{\square^{33}}$ である。

(5) 三角形 IJK の重心を L とすると

$$|\overrightarrow{AL}|^2 = \frac{\square^{34} \square^{35}}{\square^{36}} + \square^{37} \sqrt{\square^{38}}$$

である。

(計 算 用 紙)

III 正の奇数の列を次のように、第 n 群に $8n - 2$ 個の項が入るように分ける。

$1, 3, 5, 7, 9, 11 \mid 13, 15, 17, 19, 21, 23, 25, 27, 29, 31, 33, 35, 37, 39 \mid 41, 43, \dots$
 第 1 群 第 2 群 第 3 群

第 n 群の最後の項を a_n とする。

(1) $a_3 = {}^{39}\square {}^{40}\square$ である。

(2) 第 5 群の最初の項は ${}^{41}\square {}^{42}\square {}^{43}\square$ である。

(3) 第 4 群にあるすべての奇数の和は ${}^{44}\square {}^{45}\square {}^{46}\square {}^{47}\square$ である。

(4) $a_{10} = {}^{48}\square {}^{49}\square {}^{50}\square$ である。

(5) 2025 は第 ${}^{51}\square {}^{52}\square$ 群に含まれる。

(6) m は自然数とし、 $\sum_{n=1}^m a_n = 5500$ とする。このとき、 $m = {}^{53}\square {}^{54}\square$ であり、 $a_m = {}^{55}\square {}^{56}\square {}^{57}\square {}^{58}\square$ である。

(計 算 用 紙)